

6 clics

l'Île-de-France décryptée
par les experts de **L'Institut Paris Region**

17 décembre 2020 - #142



La redistribution réduit la pauvreté et les inégalités entre territoires

Les politiques sociales et fiscales de l'État permettent de réduire sensiblement les inégalités de revenu et la pauvreté en France. En raison des processus de ségrégation urbaine, ces politiques rejaillissent sur les territoires, même si ce n'est pas leur vocation première. En Île-de-France, les transferts ont diminué de près de 20 % (en 2017) les écarts de niveau de vie médian entre les communes. Cet effet s'est renforcé entre 2012 et 2017, en réponse à l'impact social de la crise de 2008.

[Lire la Note rapide](#)



Crise Covid : des travailleurs sous les projecteurs

Avec la crise de la Covid-19, la France a découvert, avec reconnaissance, des femmes et des hommes, qui, malgré le virus, se rendent sur leur lieu de travail afin de pourvoir aux besoins vitaux des habitants dans des centres-villes désertés.

En Île-de-France, les actifs dits « essentiels » sont composés pour 42 % de travailleurs de première ligne, pour 32 % de travailleurs relais des premières lignes et pour 26 % de salariés des services publics du quotidien. Ils représentent au total 34 % des actifs franciliens, soit 8 points de moins que dans les autres régions.

Qui sont-ils ? En quoi et pourquoi sont-ils essentiels ? En octobre dernier, le ministère du Travail, de l'Emploi et de l'Insertion a lancé une mission d'appui aux

partenaires sociaux sur la reconnaissance des travailleurs de la « deuxième ligne ». Alors où s'arrête cette notion ?

[Lire la chronique](#)



Des emplois surexposés au virus de la Covid-19

En complément de la chronique (actualité ci-dessus) sur les actifs essentiels, l'ORS (département santé de L'Institut) publie un focus santé sur les « travailleurs-clés » mobilisés lors de la première vague. Ainsi, plus de 700 000 travailleurs en Île-de-France ont poursuivi leur activité sur leur lieu de travail durant cette période. Dans un contexte épidémique et de confinement, leur mobilisation sur le terrain a pu conduire à une surexposition au virus Sars-CoV-2 par rapport à l'ensemble de la population.

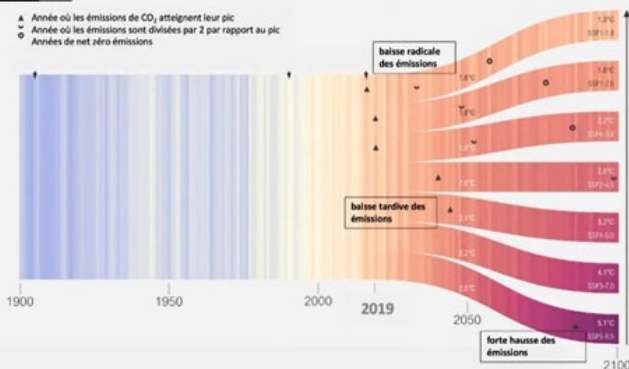
Comment définir un « travailleur-clé » en contexte d'épidémie ? Combien sont-ils ? Où résident-ils ? Quels sont leurs déplacements ?

[Lire le focus santé](#)



Valérie Masson-Del...

Les choix d'aujourd'hui déterminent le niveau de réchauffement à venir

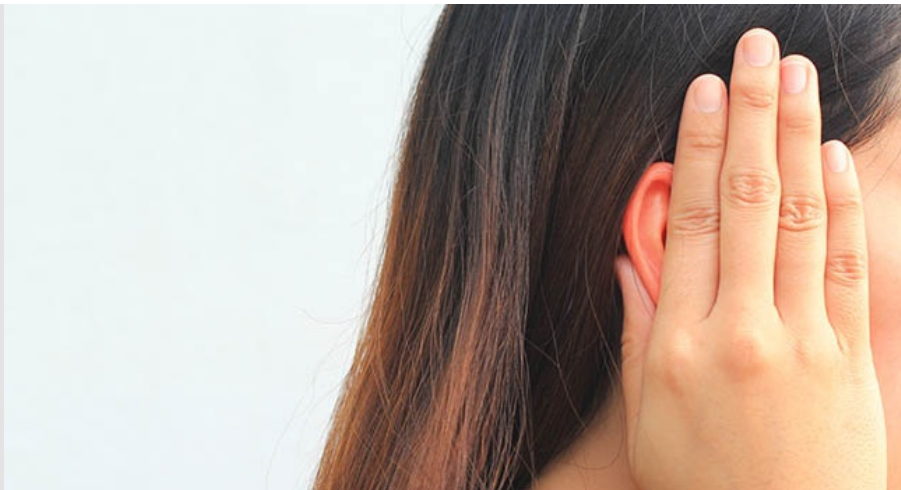


La première rencontre du cycle ZEN en replay

Le 15 décembre dernier s'est tenue la première rencontre du cycle consacré à l'objectif Zéro émissions nettes en Île-de-France. La séance a été introduite par Fouad Awada, directeur général de L'Institut et Jean-Philippe Dugoin-Clément, vice-président du conseil régional d'Île-de-France, en charge de l'Écologie, du Développement durable et de l'Aménagement.

Des experts et acteurs ont ensuite apporté des éclairages sur les enjeux et défis à relever pour engager pleinement l'Île-de-France sur le chemin de la neutralité carbone : Valérie Masson-Delmotte, paléoclimatologue et coprésidente du groupe n° 1 du GIEC ; Benoît Leguet, directeur de l'I4CE ; Stéphane La Branche, sociologue du climat, contributeur des groupes 5 et 6 du GIEC (2020), chercheur indépendant associé à PACTE et Ophélie Risler, cheffe du département lutte contre l'effet de serre de la direction générale de l'énergie et du climat, ministère de la Transition écologique et solidaire.

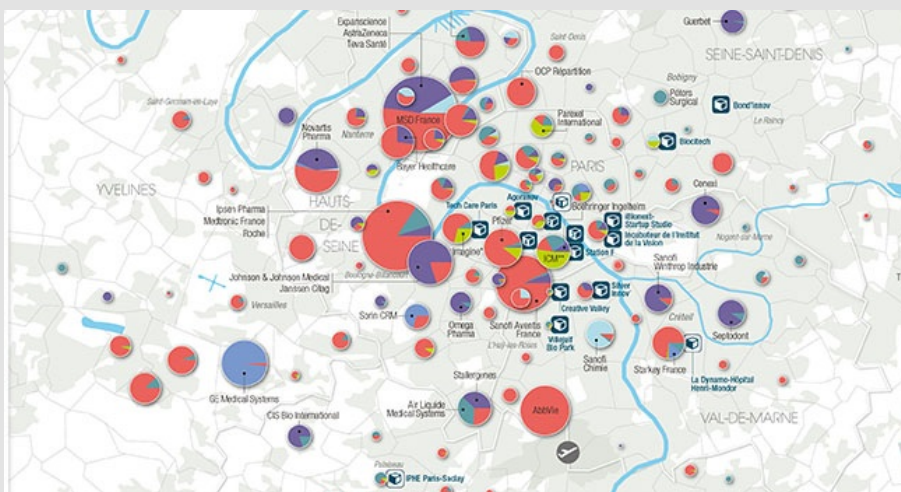
[Voir le replay](#)



Pollution sonore : retours d'expérience du confinement

Le quatrième débat-conf'ISEE (réseau animé par l'ORS, département santé de L'Institut) a choisi de s'arrêter sur le bruit, l'une des composantes environnementales chamboulée pendant les périodes de confinement. Organisé en partenariat avec le Centre d'information sur le Bruit (CidB), Bruitparif et le conseil départemental du Val-de-Marne, ce webinaire s'est intéressé aux modifications de l'environnement sonore pendant le premier confinement puis le déconfinement au regard de la situation antérieure.

[Voir le replay](#)



56 000 emplois dans l'industrie de la santé en Île-de-France

Alors que les laboratoires mènent une course au vaccin pour la Covid-19, il est intéressant d'observer le dynamisme de l'industrie de la santé sur le territoire francilien. La région se positionne en effet parmi les leaders mondiaux dans le domaine scientifique et économique de la santé et du vivant, avec la présence d'un grand nombre de sièges d'entreprise, de PME, de start-up et de lieux d'accompagnement (hôtels d'entreprises, pépinières, incubateurs). L'Île-de-France occupe ainsi la première place européenne pour le nombre d'entreprises du secteur « pharmacie », quant aux emplois dans la R&D biotechnologie, ils ont doublé en dix ans.

[Voir la note et la carte](#)

AGENDA DES WEBINAIRES

- ▶ 12/01/21 - 10 h 00 à 12 h 30 - Cycle de rencontres du ZEN - #2 : Zéro émissions nettes : les atouts de l'Île-de-France pour relever le défi ZEN
- ▶ 09/02/21 - 09 h 30 à 12 h 30 - L'intranquillité des territoires - Crises, résiliences, basculements - # 3. Échelle de la biodiversité



L'INSTITUT
PARIS
REGION

15, rue Falguière - 75740 Paris cedex 15
Tél. : 01 77 49 77 49

Cet email a été envoyé à {{ contact.EMAIL }} | S'inscrire

[Se désinscrire](#)