

6clics

L'Île-de-France décryptée
par les experts de L'Institut Paris Region

25 janvier 2024 - #248



Plus de 17 000 bureaux transformés en logements entre 2013 et 2021 en Île-de-France

Alors qu'une proposition de loi visant à faciliter la transformation de bureaux en logements sera bientôt examinée par l'Assemblée nationale, Nicolas Bauquet, directeur général de L'Institut Paris Region, revient sur le bilan décennal de cette initiative en Île-de-France. Avec plus de 17 000 logements réalisés entre 2013 et 2021, le constat démontre que cette démarche s'avère être une bonne idée. Elle répond à un triple impératif : reconverter des bureaux de plus en plus délaissés avec l'essor du télétravail, accroître l'offre de logements dans une période de crise et s'inscrire dans les objectifs ZAN et ZEN du futur Schéma directeur régional (SDRIF-E).

Prochain rendez-vous à l'Institut d'ici quelques mois avec la publication d'un guide pratique à destination des collectivités sur la transformation de locaux d'activité et de bureaux en logements.

[Regarder l'interview](#)



Mobilité loisirs et tourisme : pratiques actuelles en mass transit et nouveaux défis

Un éclairage des pratiques de déplacements en Île-de-France des spectateurs venus pour la Coupe du monde de rugby, de même que la connaissance de la mobilité des Franciliens le week-end, notamment pour leurs loisirs, permet d'identifier des leviers à actionner.

L'objectif est de permettre ces usages et de contribuer tant à la qualité de vie, dans un contexte de pouvoir d'achat contraint, qu'à la résilience et à la lutte contre le changement climatique. L'étude menée pour la quatrième année consécutive par L'Institut Paris Region, la Mass Transit Academy, Transilien SNCF Voyageurs et les bureaux d'études Hove et Sustainable Mobilities apporte des éléments d'analyse et met en évidence les potentiels

du mass transit.

[Lire la Note rapide](#)



Épidémie de COVID-19 : quel bilan en Île-de-France ?

Après trois années de surveillance intensive de l'épidémie de COVID-19 qui a durement touché l'Île-de-France, l'heure est au bilan : quels ont été les territoires les plus exposés ? Quels ont été les déterminants pour l'hospitalisation et la réanimation ? Quelles populations ont été les plus vulnérables ? En mobilisant toutes les données disponibles pour décrire une chronologie de l'épidémie en France et en Île-de-France (hospitalisation, mortalité, vaccination, dépistage), cette étude de l'ORS (département Santé de l'Institut) met en évidence des disparités territoriales et sociales qui ont augmenté les facteurs de risque de formes graves du COVID-19.

[Lire le rapport](#)



La recherche en santé environnement et les territoires franciliens : comment mieux coopérer ?

En décembre 2023, le réseau ISÉE, hébergé à l'Institut au sein de l'ORS, a tenu son colloque annuel en collaboration avec Sciencis et l'association Élus, santé publique & territoires (ESPT). Cet événement a offert des occasions de rencontres entre les acteurs de la recherche et les intervenants territoriaux tels que les collectivités, les administrations, les associations, les professionnels de la santé, etc. L'objectif était d'échanger sur les liens entre les chercheurs et les acteurs du territoire, en s'appuyant sur des retours d'expériences locales menées en France. Retrouvez en replay les différentes séquences de la journée.

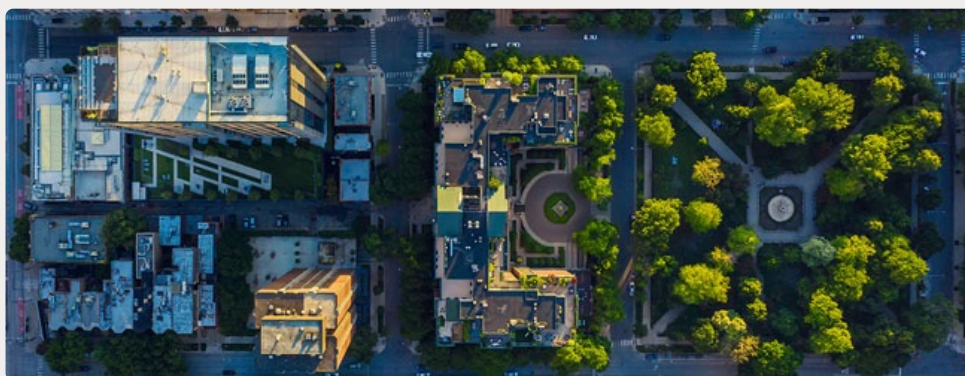
[Regarder les replays](#)



Intégrer la biodiversité dans les projets de construction et de rénovation

La prise en compte de la biodiversité dans les projets de construction et de rénovation exige des connaissances scientifiques et techniques ainsi qu'un accompagnement par des écologues. Au-delà des solutions standardisées et des effets de mode, une multitude de solutions permettent d'intégrer la faune, la flore, la fonge et la fonctionnalité écologique au sein des projets. Dans cet article, Marc Barra, écologue à l'ARB ÎdF, propose des éléments théoriques et pratiques pour penser la ville et les bâtiments avec le vivant en s'appuyant sur des exemples en France et à l'étranger.

[Lire l'article](#)



Les démarches de plan climat en Île-de-France : quels résultats, quels impacts sur nos territoires ?

Les intercommunalités franciliennes sont engagées depuis plusieurs années dans des plans Climat-Air-Énergie territoriaux (PCAET) avec les acteurs locaux. Ces démarches traduisent localement l'enjeu de réduction des émissions de gaz à effet de serre, d'adaptation au dérèglement climatique et d'amélioration de la qualité de l'air. Néanmoins, faire vivre ces engagements reste un défi humain, technique, financier et organisationnel de taille pour les territoires. La rencontre régionale du 30 novembre 2023 a été l'occasion de présenter les dernières actualités réglementaires, les avancées et les résultats des démarches franciliennes. Quatre ateliers thématiques ont été proposés aux participants pour approfondir les questions d'amélioration de la qualité de l'air, de sobriété énergétique, de développement des énergies renouvelables et d'adaptation au changement climatique. Retrouvez ici les restitutions des différentes séquences de la rencontre.

[Consulter les restitutions](#)

L'AGENDA DE L'INSTITUT

26/01/24

Atelier de la Fabrique francilienne des sobriétés

Sobriété : comment réduire nos besoins non énergétiques de produits pétroliers ?

30/01/24 au 01/02/24

Salon Hyvolution

31/01/24

Rencontres Ecojardins 2024

02/02/24

Atelier de la Communauté des territoires franciliens circulaires

Tourisme et économie circulaire

22/03/24

Atelier de la Communauté des territoires franciliens circulaires
Sport et économie circulaire



[Offres d'emploi](#) | [Nos formations](#) | [Médiathèque Françoise Choay](#)



15, rue Falguière - 75740 Paris cedex 15
Tél. : 01 77 49 77 49

[ARB](#) | [AREC](#) | [ORDIF](#) | [ORS](#)

Cet email a été envoyé à {{contact.EMAIL}}
[Se désinscrire](#)