

# CHIFFRES-CLÉS

DE LA RÉGION ÎLE-DE-FRANCE

# 2024 - 2025

2 + 7 %

4



# Plus rapide que le marchand de sable.



**île de France**  
mobilités 

En 1 minute, rechargez votre Navigo  
sur [notre application](#).



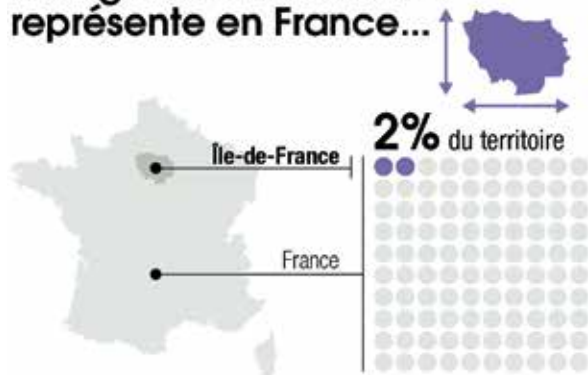
# SOMMAIRE

	<b>L'ÎLE-DE-FRANCE</b> .....	2
	BUDGET.....	9
	INTERCOMMUNALITÉS.....	12
	<b>POPULATION</b> .....	14
	<b>ÉCONOMIE GÉNÉRALE</b> .....	16
	PIB.....	16
	VALEUR AJOUTÉE.....	17
	ÉCHANGES INTERNATIONAUX.....	18
	INVESTISSEMENTS ÉTRANGERS.....	19
	<b>EMPLOI ET REVENUS</b> .....	20
	EMPLOI.....	20
	CHÔMAGE.....	25
	REVENUS.....	26
	<b>ENTREPRISES</b> .....	29
	<b>SECTEURS D'ACTIVITÉ</b> .....	31
	AGRICULTURE.....	31
	ARTISANAT.....	32
	CONSTRUCTION.....	32
	COMMERCE.....	32
	<b>LOGEMENT</b> .....	34
	<b>ENSEIGNEMENT, APPRENTISSAGE ET RECHERCHE</b> .....	35
	ENSEIGNEMENT.....	35
	APPRENTISSAGE.....	37
	RECHERCHE.....	38
	<b>IMMOBILIER D'ENTREPRISES</b> .....	41
	<b>INFRASTRUCTURES ET TRANSPORTS</b> .....	44
	<b>ENVIRONNEMENT</b> .....	47
	<b>TOURISME</b> .....	50
	<b>SPORT ET LOISIRS</b> .....	55
	<b>GLOSSAIRE / POUR EN SAVOIR PLUS / LIENS UTILES</b> .....	57



# L'ÎLE-DE-FRANCE

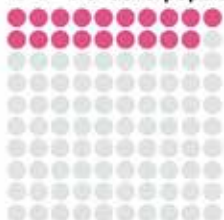
La région Île-de-France représente en France...



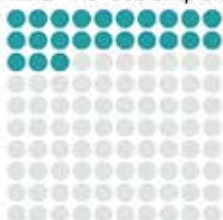
Densité de population



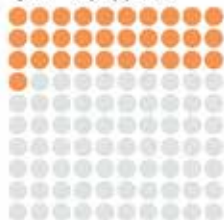
19% de la population



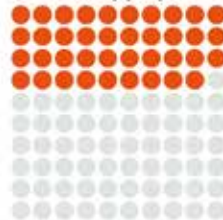
23% des emplois



31% du PIB



39% des dépenses de R&D



© L'INSTITUT PARIS REGION - 2024

Sources : Insee; Pôle emploi; Dares ; Douane  
MESR ; Aéroports de Paris (dernières données)

## Principales données économiques

### Population

**12,4** millions d'habitants



### Exportations

**145** milliards d'€

**1 034**

habitants  
au km<sup>2</sup>

### PIB

**758** milliards d'€



### Trafic aérien des aéroports de Paris



**99,7** millions  
de passagers



**6,7** millions d'emplois  
salariés et non-salariés

### Effectifs recherche publique et privée



**120 160**



**793 820**  
étudiants

### Taux de chômage



**7,2%**



**1 204 323**  
Entreprises

**6 670**

défaillances  
d'entreprises

**11 210** emplois créés

par de nouvelles implantations  
d'entreprises internationales



**281 620** créations

d'entreprises dont 60 %  
de micro-entrepreneurs



### Importations

**207** milliards d'€

## L'Île-de-France

Située au carrefour des échanges européens et mondiaux, l'Île-de-France est la première région économique française et l'une des premières au niveau européen. Composée de 8 départements, 1 267 communes, elle accueille une population de 12,4 millions d'habitants<sup>(1)</sup> (19 % de la population française métropolitaine), plus jeune que la moyenne nationale.

Des atouts nombreux :

- son PIB représente environ 31 % de la richesse nationale et près de 5,3 % du PIB de l'Union européenne.
- sa forte tradition industrielle se caractérise par un tissu dense de PME/PMI et un large éventail d'activités. Elle rassemble une forte densité d'entreprises technologiques (grands groupes, PME, start-ups), des pôles de compétitivité de réputation internationale et une des plus fortes concentrations scientifiques et technologiques en Europe ;
- premier bassin d'emploi européen, sa main-d'œuvre est hautement qualifiée : 34 % des cadres français. L'Île-de-France rassemble 23 % des universités françaises, 25 % des écoles d'ingénieurs (hors universités) et 22 % des écoles de commerce ;
- le « hub » aérien de Paris est le premier d'Europe continentale : la plupart des grandes métropoles européennes sont accessibles en moins de 2 heures de vol ;
- l'Île-de-France est, depuis plusieurs années, la première région touristique mondiale. En outre, avec près de 700 000 m<sup>2</sup> de surfaces, Paris Île-de-France propose l'offre la plus riche et variée d'Europe en matière d'équipements d'accueil dédiés aux manifestations professionnelles : des centres majeurs capables d'accueillir de grands événements nationaux et internationaux, mais aussi des centres de taille intermédiaire et de nombreux centres de plus petite taille. Hors période de pandémie, Paris est au premier rang en termes de nombre de salons et nombre de visiteurs et au cinquième rang en termes de nombre d'exposants.



© AdobeStock



© Adobe Stock

En 2017, fut inauguré le « Paris Convention Centre », porte de Versailles, composé de 72 000 m<sup>2</sup> de surface et d'une capacité de

35 000 personnes, soit le plus grand centre de congrès européen ;

- Paris accueillera pour la troisième fois de son histoire, les Jeux Olympiques (du 26 juillet au 11 août) et Paralympiques (du 28 août au 8 septembre) d'été. Ils représentent un levier majeur d'attractivité et une formidable opportunité de développement économique pour tout le territoire français, et en particulier en Île-de-France, puisque 8,8 milliards d'euros de retombées économiques sont attendues. L'organisation de cet événement s'accompagne d'importants investissements concernant les équipements sportifs, le réseau de transport, l'accès au logement, les services publics, la lutte contre la pollution, le recyclage des déchets...

<sup>(1)</sup> Estimation 2024

## Les départements de l'Île-de-France en bref

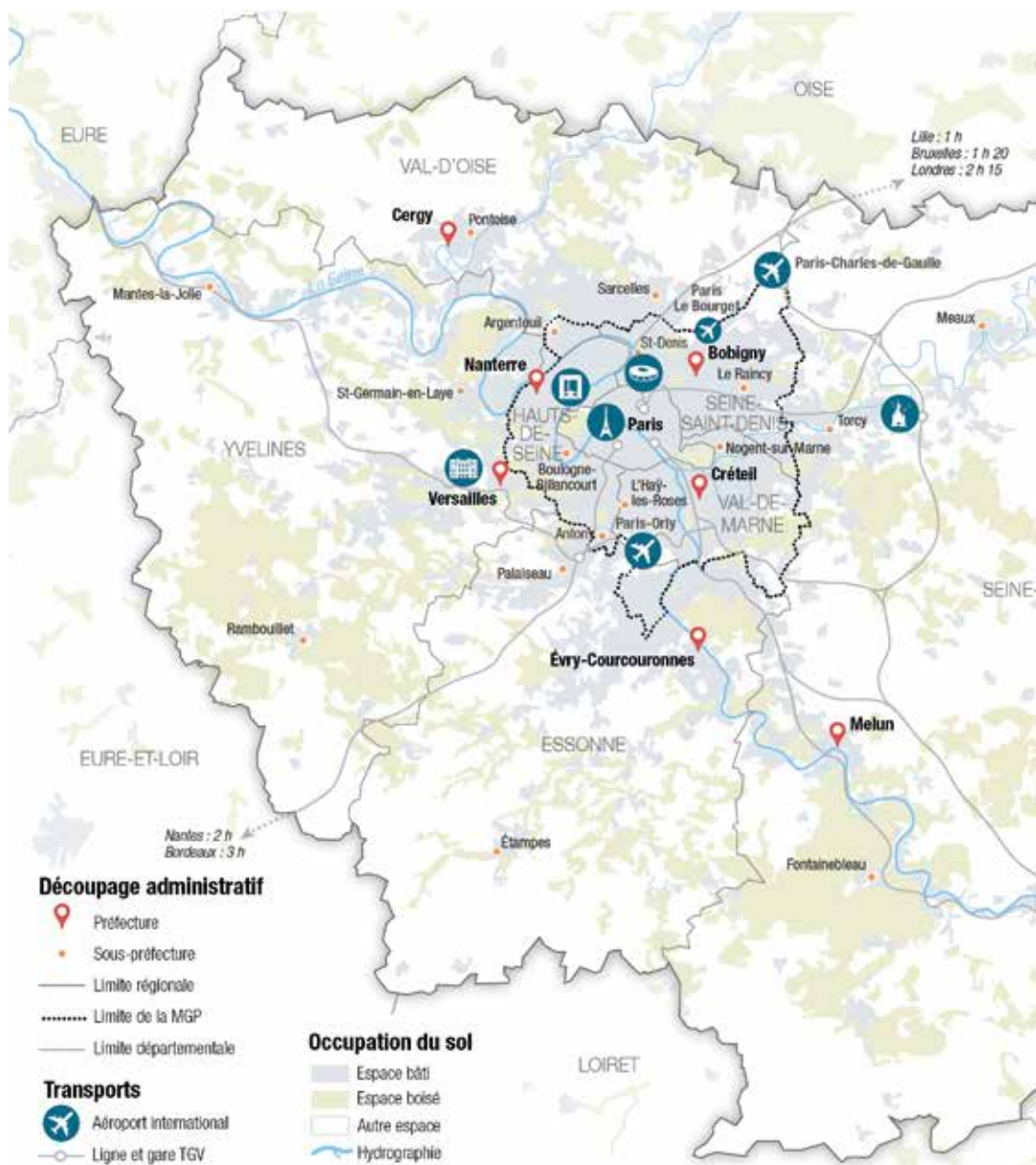
	Paris	Seine-et-Marne	Yvelines	Essonne	Hauts-de-Seine	Seine-Saint-Denis	Val-de-Marne	Val-d'Oise	Île-de-France
Superficie (km <sup>2</sup> )	105	5 915	2 284	1 804	176	236	245	1 246	12 012
Population * (au 1 <sup>er</sup> janvier 2024)	2 087 577	1 464 783	1 473 664	1 331 827	1 651 407	1 701 072	1 433 927	1 275 704	12 419 961
Densité de population (hab/km <sup>2</sup> )	19 882	248	645	738	9 383	7 208	5 853	1 024	1 034
Entreprises** (2021)	455 116	93 794	107 432	84 345	161 068	114 246	105 250	83 072	1 204 323
Établissements** (2021)	506 855	104 472	119 368	93 652	179 414	125 972	115 878	91 314	1 336 925
Taux de créations d'entreprises (2021)	18,5	25,3	24,0	26,8	21,9	33,3	26,9	28,7	23,4

Sources : INSEE, SIDE (Système d'Information sur la Démographie d'Entreprises) 2021

\*estimations de la population

\*\*Champ : établissements non agricoles appartenant à des unités légales marchandes et productives, actifs économiquement dans l'année  
Les créations et stocks produits par SIDE sont plus restreints que ceux issus de l'ancien dispositif REE, car un nombre significatif d'unités légales ou d'établissements n'ont pas d'activité économique réelle ou observable, bien que leur cessation n'ait pas été déclarée au répertoire Sirene.

## Limites administratives de l'Île-de-France

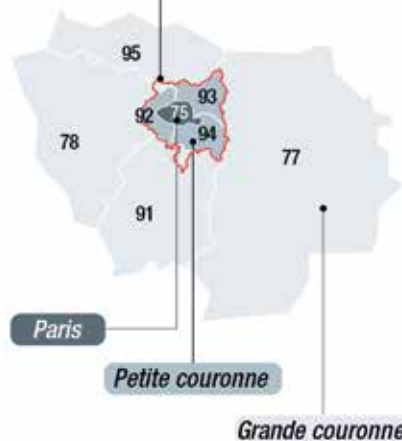






### Métropole du Grand Paris

12 territoires  
131 communes  
7,1 millions d'habitants



Départements	Nombre de communes	Surface (en km <sup>2</sup> )
75 Paris (20 arrondissements)	1	105
92 Hauts-de-Seine	36	176
93 Seine-Saint-Denis	40	236
94 Val-de-Marne	47	245
77 Seine-et-Marne	507	5 915
78 Yvelines	259	2 284
91 Essonne	194	1 804
95 Val-d'Oise	183	1 246
<b>Total Île-de-France</b>	<b>1 267</b>	<b>12 012</b>



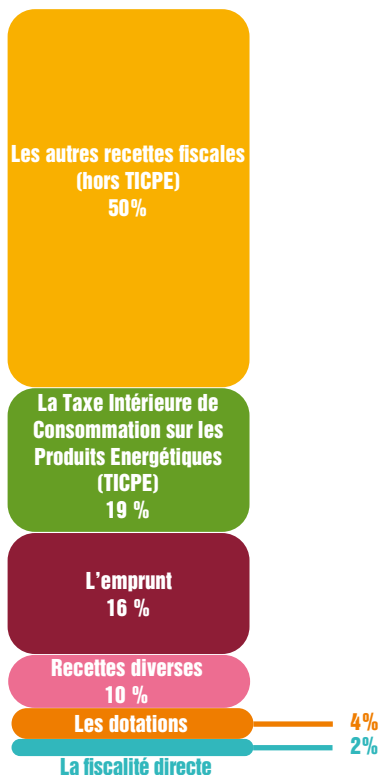
# BUDGET

## Budget du conseil régional d'Île-de-France

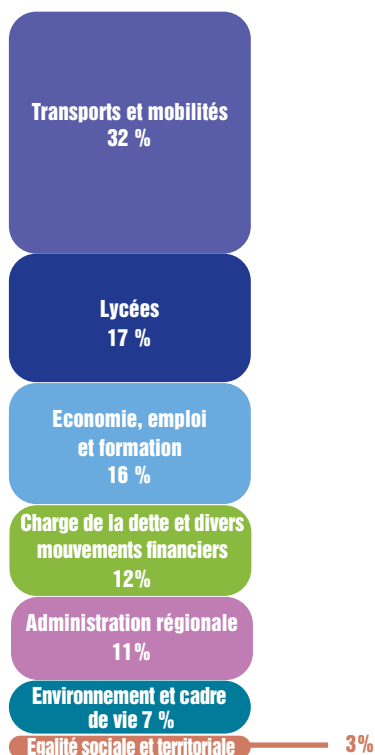
### UN BUDGET REGIONAL DE PRÈS DE 5,8 MILLIARDS D'EUROS

D'un montant de plus de 5 milliards d'euros, le budget 2024 de la Région Île-de-France a pour objectifs principaux de conforter la relance et préserver le pouvoir d'achat des Franciliens dans un contexte de forte inflation, tout en faisant face à la forte hausse de ses dépenses obligatoires.

#### RÉPARTITION DES RECETTES

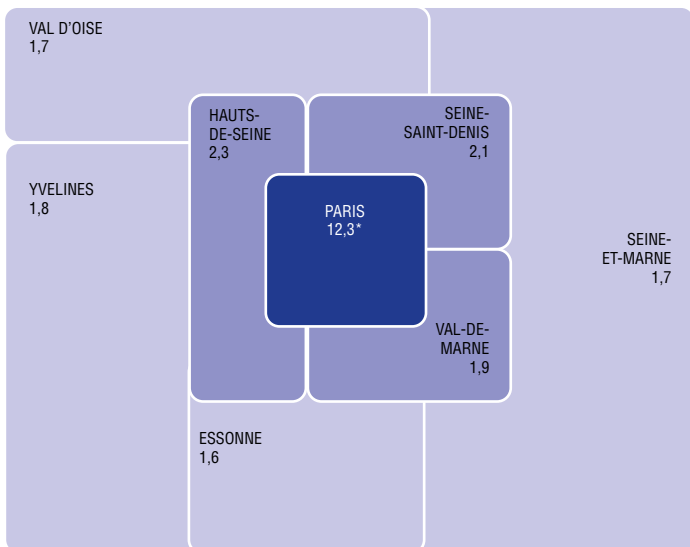


#### RÉPARTITION DES DÉPENSES



Source : Conseil Régional d'Île-de-France, projet de budget pour 2024, CR 2023-056

## Budgets 2024 des conseils départementaux d'Île-de-France



Valeurs en milliards d'euros

\* Paris étant à la fois un département et une commune, le Conseil de Paris possède les attributions d'un conseil municipal et celles d'un Conseil Départemental

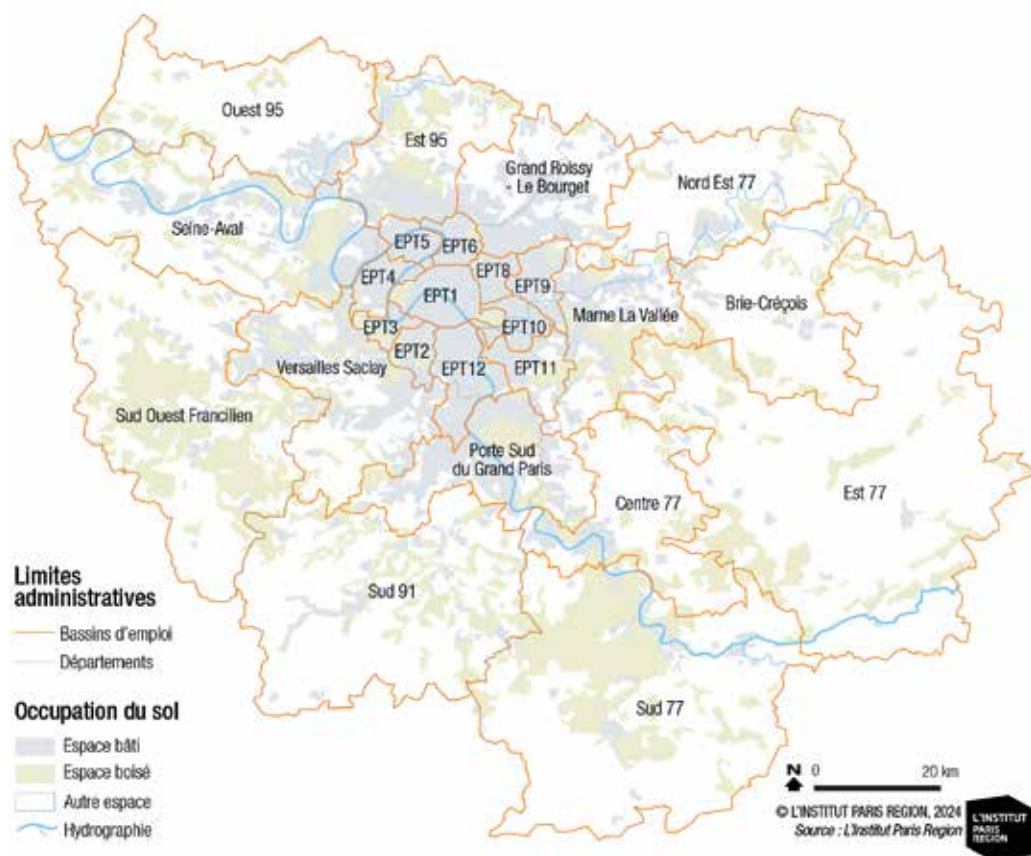
Sources : paris.fr, seine-et-marne.fr, yvelines.fr, essonne.fr, hauts-de-seine.fr, seine-saint-denis.fr, valdemarne.fr, valdoise.fr

## Fonds européens accordés dans le cadre des politiques de cohésion (économique, sociale et de développement rural)

Fonds	Objectifs du fonds	Montant du fonds (millions d'euros)	Période
FSE + (Fonds social européen +)	Initiatives en faveur de l'emploi, de la formation et de l'insertion professionnelle	540	2021-2027
FEDER (Fonds européen de développement régional)	Projets d'innovation, de développement économique et durable et de réduction des disparités régionales	177	2021-2027
FEADER (Fonds européen agricole de développement rural)	Compétitivité des secteurs agricole et forestier, environnement et gestion de l'espace rural, qualité de vie et diversification des activités en zone rurale	40	2023-2027

Source : www.europeidf.fr

## Les bassins d'emploi d'Île-de-France - Situation au 1er janvier 2024



### Noms des EPT

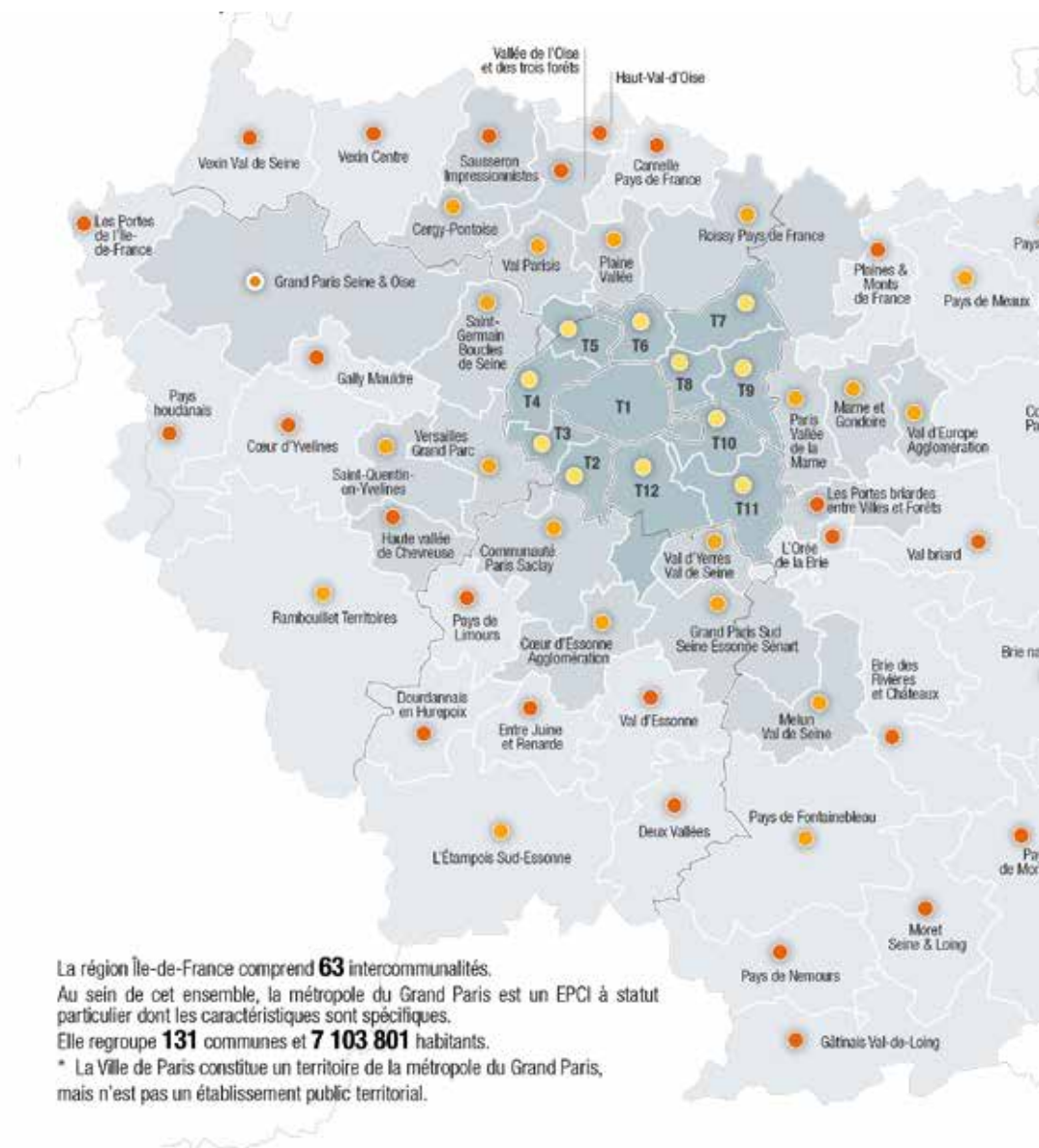
(Établissements Publics Territoriaux)

- EPT1 : Paris (75)
- EPT2 : Vallée Sud-Grand Paris (92)
- EPT3 : Grand Paris Seine Ouest (92)
- EPT4 : Paris Ouest La Défense (92)
- EPT5 : Boucle Nord de Seine (92-95)
- EPT6 : Plaine Commune (93)
- EPT8 : Est Ensemble (93)
- EPT9 : Grand Paris Grand Est (93)
- EPT10 : ParisEstMarne&Bois (94)
- EPT11 : Grand Paris Sud Est Avenir (94)
- EPT12 : Grand-Orly Seine Bièvre (91-94)

La Région Île-de-France et l'Etat ont souhaité, dans le cadre de la feuille de route conjointe signée le 14 avril 2016, établir une carte unique et partagée définissant **25 bassins d'emplois** franciliens. Ce nouveau périmètre d'observation et d'intervention vise la création de synergies entre l'ensemble des acteurs publics et privés intervenant sur les questions d'emploi, d'économie et de formation, afin d'identifier des priorités d'actions et de coordonner les interventions au plus près des besoins du territoire.

## INTERCOMMUNALITÉS

Les intercommunalités - Situation au 1er janvier 2024

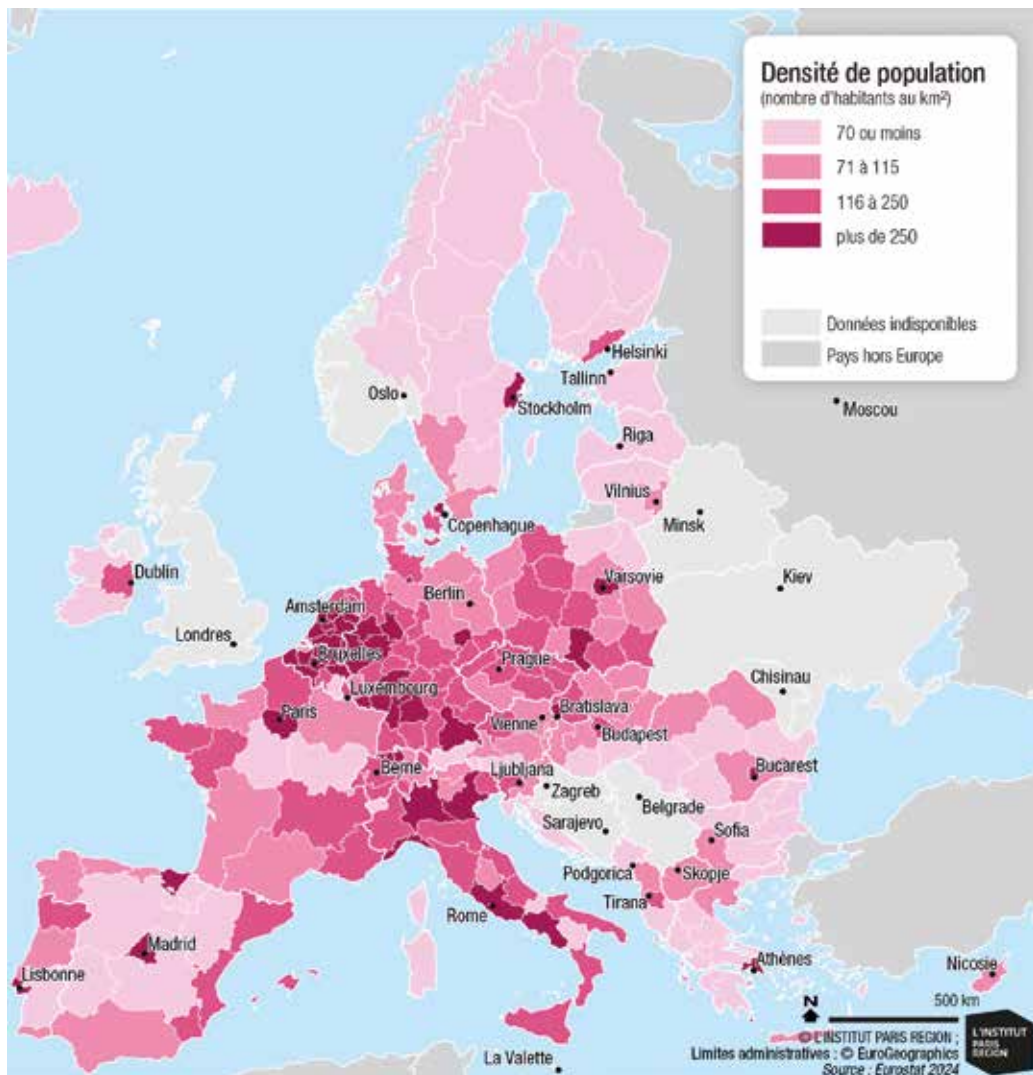






# POPULATION

## Densités de population dans les régions européennes en 2022



**18,8%**

de la population française et 2,8 % de la population de l'UE

**20,9%**

des franciliens vivent dans les 5 villes de plus de 100 000 habitants (Paris, Boulogne-Billancourt, Saint-Denis, Argenteuil et Montreuil)

Fécondité :  
**1,73**

enfant en Ile-de-France (1,68 pour le France métropolitaine)



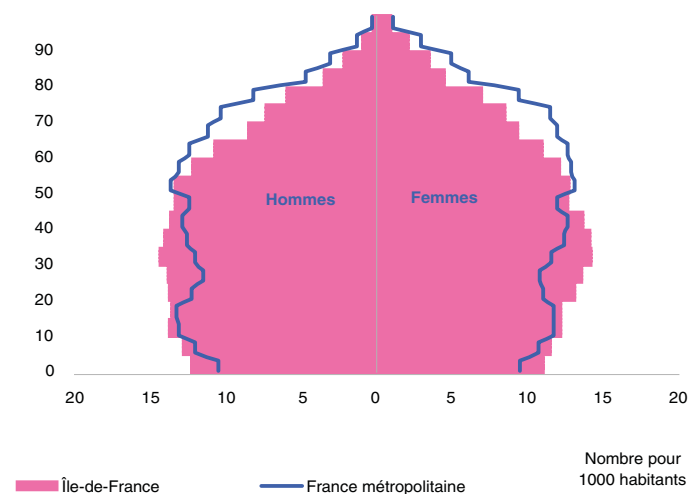
## Évolution de la population entre 2015 et 2021

	Superficie* (km <sup>2</sup> )	POPULATION		Taux d'évolution annuel moyen 2015-2021 (en %)	Densité de population en 2021 (hab./km <sup>2</sup> )
		2015	2021		
Île-de-France	12 012	12 082 144	12 317 279	0,3	1 025
France métropolitaine	543 940	64 300 821	65 505 213	0,3	120

Source : Insee, recensements de la population 2015 et 2021 (populations légales).

\* cf Observatoire national des territoires, ANCT.

## Pyramide des âges au 01.01.2024



Source : Insee, estimations de population (résultats provisoires)

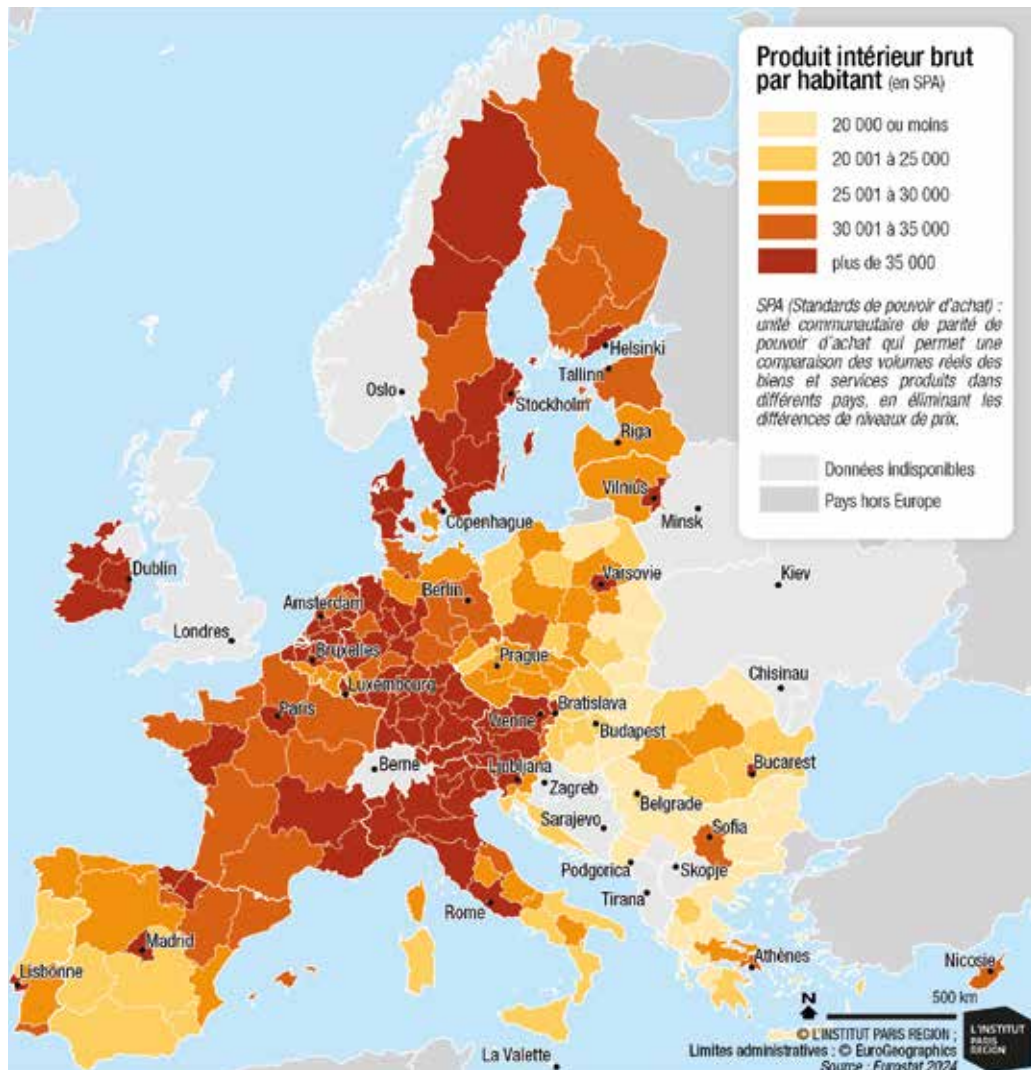




# ÉCONOMIE GÉNÉRALE

## PRODUIT INTÉRIEUR BRUT

Produit intérieur brut (PIB) dans les régions européennes en 2022



**30,9 %**

du PIB métropolitain  
en 2021

**87,5 %**

de la valeur ajoutée francilienne  
est réalisée par le secteur tertiaire  
(79,5 % en France métropolitaine)

**1<sup>ère</sup>**

région exportatrice  
(24,3 % des exportations françaises)  
et importatrice (28,7 % des importations  
françaises) de biens en 2023

## Produit intérieur brut en 2021

	Île-de-France	France métropolitaine	ÉVOLUTION 2020/2021	
			Île-de-France	France métropolitaine
PIB en valeur <sup>(1)</sup>	757 630	2 454 491	8,1	8,0
PIB par emploi <sup>(2)</sup>	111 870	83 917	5,5	4,9
PIB par habitant <sup>(2)</sup>	61 417	37 408	7,7	7,6
PIB en volume <sup>(1) (3)</sup>	693 700	2 247 378	6,5	6,4

(1) En millions d'euros courants

(2) En euros courants

(3) Aux prix de l'année précédente chaînés

Le produit intérieur brut (PIB) est ce que produit l'économie d'un pays. Il est égal à la somme des valeurs ajoutées brutes, augmentées des impôts sur les produits (TVA, droits de douanes, taxes spécifiques), moins les subventions sur les produits.

Source : Insee, comptes régionaux base 2014, extraction 17 avril 2024

## VALEUR AJOUTÉE

### Valeur ajoutée par branche d'activité en 2021

	ÎLE-DE-FRANCE		FRANCE MÉTROPOLITAINE	
	Millions d'euros	%		%
Agriculture	795	0,1		1,8
Industrie	53 764	8,0		13,0
Construction	28 715	4,3		5,6
Tertiaire marchand	479 933	71,5		57,0
Tertiaire non marchand	107 630	16,0		22,5
Total	670 837	100,0		100,0

La valeur ajoutée est la différence entre la valeur des biens ou services produits par une entreprise ou une branche et celle des biens et services utilisés pour la production, dite des « consommations intermédiaires ».

Source : Insee, comptes régionaux (données 2021 semi-définitives), base 2014, extraction du 17 avril 2024



# ÉCHANGES INTERNATIONAUX

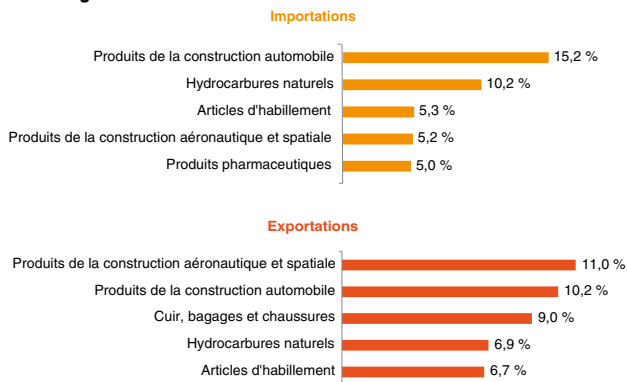
## Échanges extérieurs de biens en 2023

	Montant (millions d'euros)	Évolution 2023/2022*
Importations	207 039	- 3,4 %
Exportations	145 937	7,4 %
Taux de couverture	70,5 %	+ 7,1 point



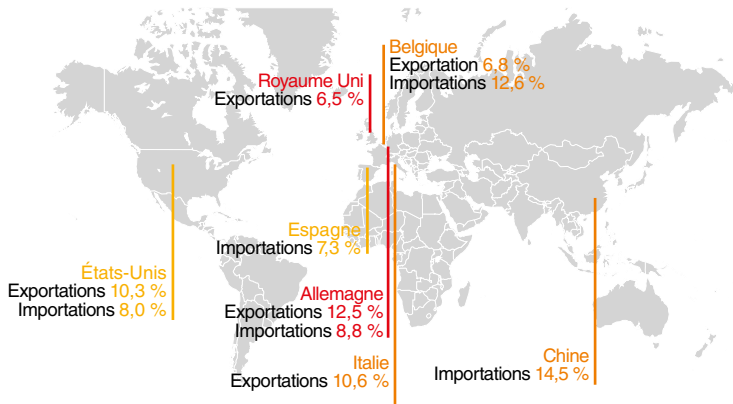
Source : Douanes, département des statistiques et des études du commerce extérieur

## Principaux produits échangés 2023



Source : Douanes, département des statistiques et des études du commerce extérieur

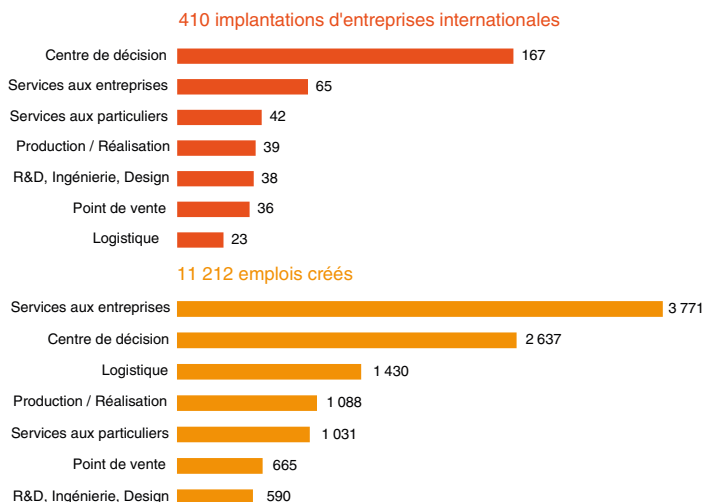
## Principaux pays clients et fournisseurs en 2023



Source : Douanes, département des statistiques et des études du commerce extérieur

# INVESTISSEMENTS ÉTRANGERS

## Nombre d'implantations d'entreprises internationales et d'emplois créés par type d'implantation en 2023



Source : Bilan des investissements étrangers en Ile-de-France 2023, Choose Paris Region

## Principaux pays d'origine des entreprises internationales implantées et emplois créés en 2023

Pays d'origine	ENTREPRISES		EMPLOIS CRÉÉS		Nombre de salariés moyen
	Nombre	%	Nombre	%	
Etats-Unis	102	24,9	4 003	35,7	39,2
Royaume-Uni	40	9,8	1 121	10,0	28,0
Pays-Bas	28	6,8	473	4,2	16,9
Allemagne	26	6,3	778	6,9	29,9
Italie	26	6,3	342	3,1	13,2
Chine	21	5,1	448	4,0	21,3
Canada	20	4,9	573	5,1	28,7
Espagne	18	4,4	366	3,3	20,3
Japon	15	3,7	137	1,2	9,1
Belgique	11	2,7	161	1,4	14,6
Suisse	10	2,4	398	3,5	39,8
Danemark	8	2,0	158	1,4	19,8
Irlande	7	1,7	592	5,3	84,6
Argentine	1	0,2	400	3,6	400,0
Total général	410	100	11 212	100	27,3

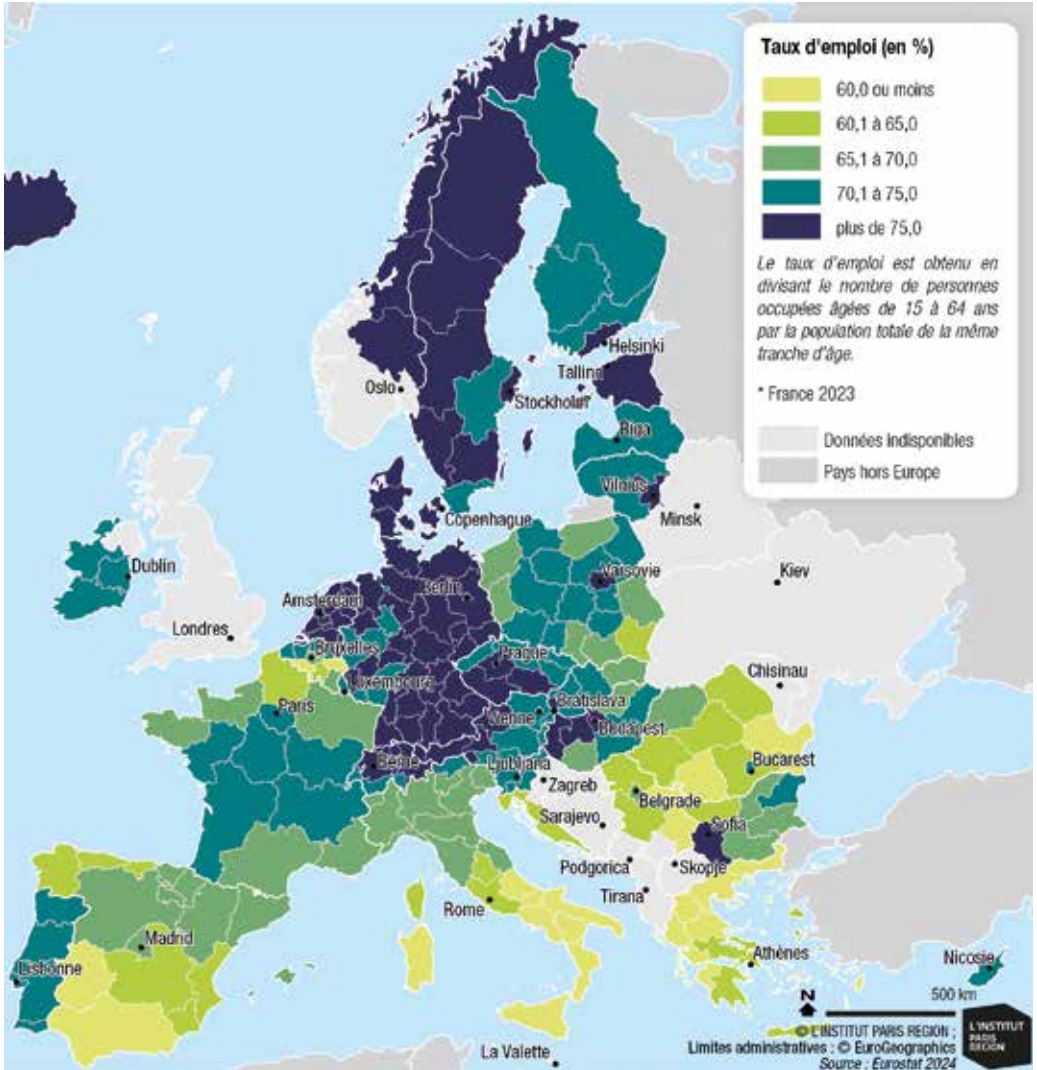
Source : Bilan des investissements étrangers en Ile-de-France 2023, Choose Paris Region



# EMPLOI ET REVENUS

## EMPLOI

Taux d'emploi dans les régions européennes en 2022\*



Taux de chômage localisé

# 7,2 %

au 4<sup>e</sup> trimestre 2023  
(7,3 % en France métropolitaine)

# 969 000

demandeurs d'emploi  
(catégories A, B, C)  
au 31 décembre 2023

# 6,75

millions  
d'emplois salariés et non salariés  
au 31 décembre 2021

## Structure de la population active <sup>(1)</sup> en 2022 (%)

	Agriculteurs exploitants	Artisans, commerçants, chefs d'entreprise	Cadres, prof. intellectuelles supérieures	Professions intermédiaires	Employés	Ouvriers
Île-de-France	0,1	5,2	35,9	22,9	24,0	11,9
Hommes	0,1	7,6	38,8	20,1	14,2	19,1
Femmes	0,0	2,8	32,9	25,7	33,9	4,6
Province	1,8	6,9	17,5	24,6	27,2	21,9
Hommes	2,6	9,1	20,0	22,2	12,5	33,5
Femmes	1,1	4,7	14,8	27,1	42,7	9,7

(1) Hors chômeurs n'ayant jamais travaillé

Source : Insee, enquête emploi en continu 2022

## Taux d'activité en 2022 (%)

	Île-de-France	Province
Ensemble	62,8	54,9
Hommes	66,9	58,9
Femmes	59,1	51,3
15 à 29 ans	36,3	44,3
30 à 49 ans	89,0	88,6
50 ans ou plus	44,8	34,3

Source : Insee, enquête emploi en continu 2022

## Niveau de diplôme de la population active en 2022 (%)

	Île-de-France	Province
Aucun diplôme ou CEP	9,9	8,4
Brevet des collèges	3,8	4,4
CAP, BEP	11,5	22,8
Baccalauréat	17,4	22,8
Diplôme de niv. Bac + 2	13,6	15,8
Dipl. de 2° ou 3° cycle univ.	43,8	25,8

Source : Insee, enquête emploi en continu 2022



© AdobeStock

## Structure de l'emploi en 2022

	Île-de-France (%)	Province (%)
Hommes	50,5	51,3
Femmes	49,5	48,7
15 à 24 ans	7,8	10,2
25 à 49 ans	62,3	57,5
50 ans ou plus	29,9	32,3
Non salariés	11,2	13,5
Salariés, dont :	88,8	86,5
Emplois précaires	12,4	14,6
Emplois stables (CDI, fonctionnaire), du :	75,9	71,7
Secteur privé	60,2	55,2
Secteur public <sup>(1)</sup>	15,7	16,5
Secteur d'activité, dont :		
Industrie	6,4	13,1
Construction	4,7	6,6
Tertiaire	86,0	76,1

Seuls les types d'emplois connus des salariés sont indiqués.

Source : Insee, enquête emploi en continu 2022

(1) : Fonctions publiques d'État, Territoriale et Hospitalière





## Emploi salarié par grands secteurs 4<sup>e</sup> trimestre 2023

	EMPLOIS		VARIATION ANNUELLE (en %)
	4 <sup>e</sup> trimestre 2022	4 <sup>e</sup> trimestre 2023	
<b>Ile-de-France, dont :</b>	<b>6 282 100</b>	<b>6 329 500</b>	<b>0,8 %</b>
Agriculture	6 000	5 900	- 2,4 %
Industrie	432 800	441 200	1,9 %
Construction	342 100	343 700	0,5 %
Tertiaire non marchand	1 566 300	1 576 400	0,6 %
Tertiaire marchand	3 935 000	3 962 300	0,7 %
dont commerce	743 100	744 400	0,2 %
dont intérim	128 500	118 600	- 7,7 %
<b>France, dont (1):</b>	<b>26 927 700</b>	<b>27 077 600</b>	<b>0,6 %</b>
Agriculture	316 100	314 900	- 0,4 %
Industrie	3 240 200	3 275 700	1,1 %
Construction	1 599 600	1 588 200	- 0,7 %
Tertiaire non marchand	8 429 300	8 505 600	0,9 %
Tertiaire marchand	13 342 400	13 393 200	0,4 %
dont commerce	3 391 800	3 404 500	0,4 %
dont intérim	809 700	755 900	- 6,6 %

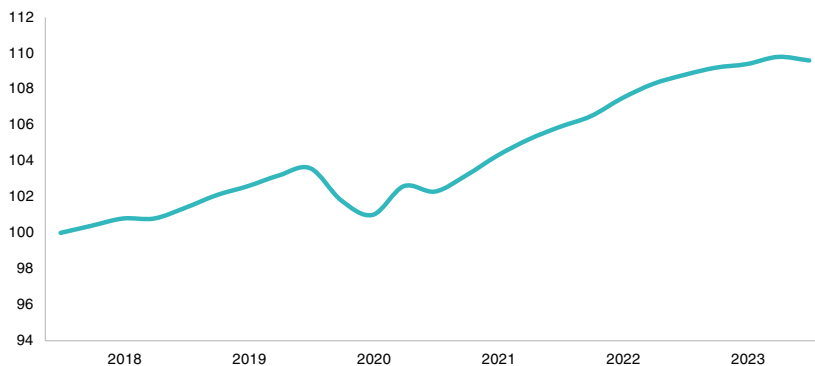
(1) : Hors Mayotte

Notes : données provisoires pour le dernier trimestre et révisées pour les trimestres précédents ; données CVS, en fin de trimestre. Pour l'agriculture, les données de la source MSA étant livrées avec retard, l'Insee réalise une estimation en exploitant directement les déclarations administratives (DSN) depuis le 1<sup>er</sup> trimestre de 2018

Champ : emploi salarié total

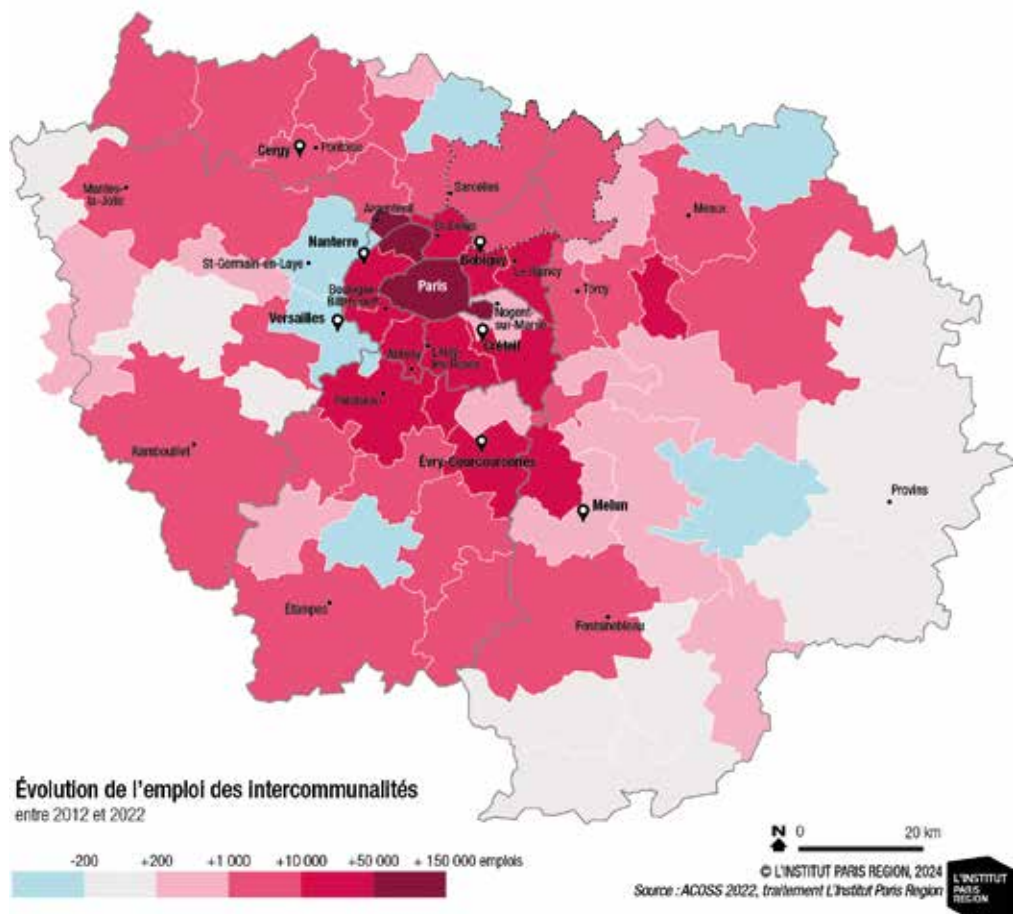
Sources : Insee, estimations d'emploi ; estimations trimestrielles Urssaf, Dares, Insee

## Emploi salarié entre le 4<sup>e</sup> trimestre 2017 et le 4<sup>e</sup> trimestre 2023 en Île-de-France, ensemble des salariés du secteur privé (base 100 au 4<sup>e</sup> trimestre 2017)



Source : Insee, Estimations d'emploi ; estimations trimestrielles Acoiss-Urssaf, Dares, insee

## Emplois salariés du secteur privé : évolution de l'emploi entre 2012 et 2022



Pour neutraliser un biais statistique lié à la localisation des emplois du transport aérien sur la plateforme aéroportuaire de Roissy-CDG, la CA Roissy Pays de France et l'EPT Paris Terre d'Envol ont été fusionnés. Le périmètre considéré correspond au bassin d'emploi Grand-Roissy Le Bourget.

**92,0 %**  
des emplois franciliens  
sont des emplois salariés

En Île-de-France,  
**87,8 %**  
des emplois salariés relève du  
secteur tertiaire (contre 80,0 %  
au niveau national)

L'Île-de-France représente  
**23,9 %**  
de l'emploi salarié français

# CHÔMAGE

## Profils de chômeurs (au sens du BIT\*) en 2022 (%)

	Île-de-France	Province	France métropolitaine
Hommes	<b>50,5</b>	52,9	52,4
Femmes	<b>49,5</b>	47,1	47,6
15 à 29 ans	<b>20,1</b>	27,5	25,9
30 à 49 ans	<b>55,7</b>	50,9	52
50 ans ou plus	<b>24,2</b>	21,5	22,1
Catégories socioprofessionnelles, dont :			
- Cadres	<b>18,2</b>	7,7	10
- Professions intermédiaires	<b>16,7</b>	14,8	15,2
- Employés	<b>30,9</b>	31,9	31,7
- Ouvriers	<b>19</b>	31,2	28,5
Sans diplôme ou CEP	<b>14,6</b>	15,5	15,3
Brevet, CAP, BEP	<b>20,8</b>	31,1	28,9
Baccalauréat	<b>23,1</b>	26,4	25,7
Diplôme de niveau bac + 2	<b>12,2</b>	10,2	10,6
Diplôme de 2 <sup>e</sup> ou 3 <sup>e</sup> cycle universitaire	<b>28,8</b>	16,3	19

Source : Insee, enquête emploi en continu 2022

\* Bureau international du travail

Les CSP et diplômes non connus ne sont pas indiqués

## Demandeurs d'emploi en fin de mois au 31.12.2023\*

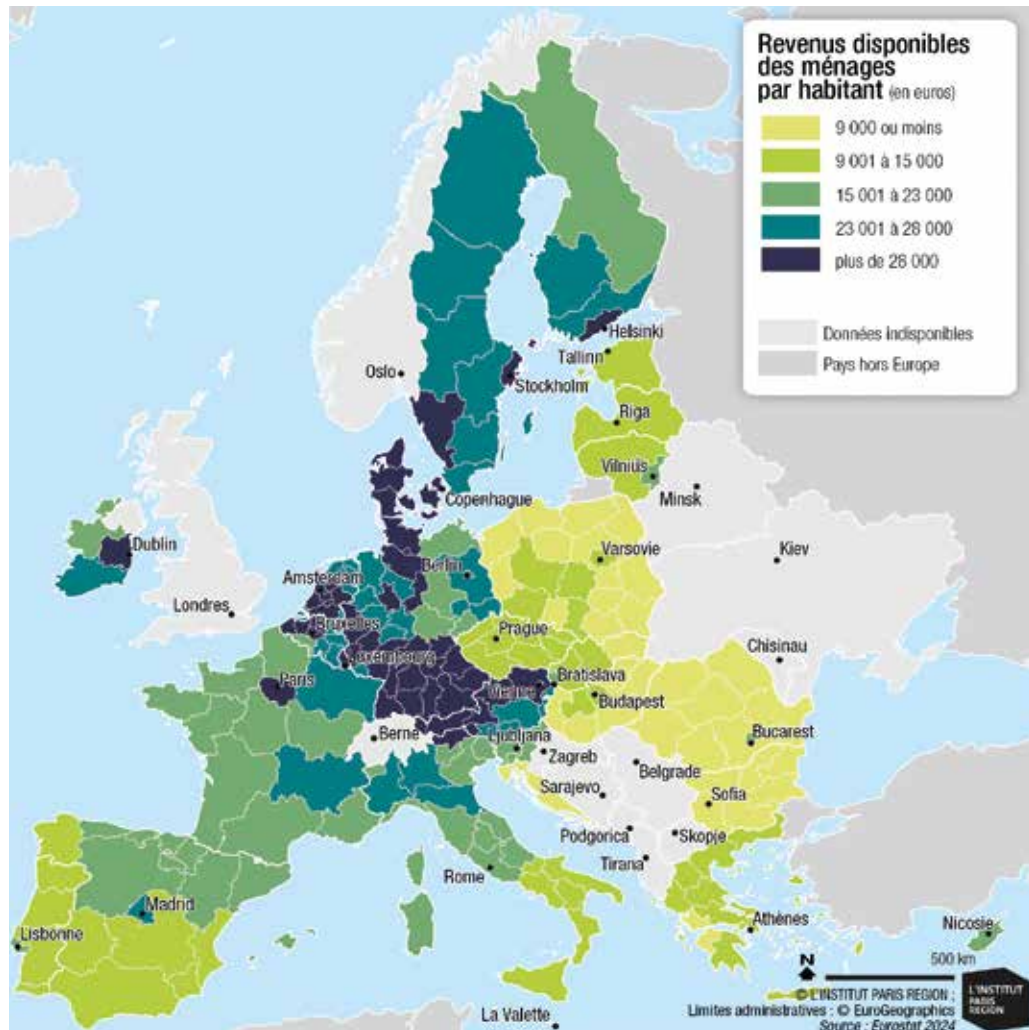
	Ensemble	CATÉGORIES A, B ET C <sup>(*)</sup>			CATÉGORIE A
		Moins de 25 ans (%)	50 ans ou plus (%)	Longue durée (%)	Ensemble
Île-de-France	<b>975 440</b>	<b>10,8</b>	<b>27,2</b>	<b>42,8</b>	<b>593 010</b>
Province	4 199 660	13,5	27,1	43,6	2 292 190
France métropolitaine	5 175 100	13,0	27,1	43,4	2 885 200

\* Voir glossaire.

Sources : Pôle emploi et Dares, données brutes

# REVENUS

## Revenus des ménages dans les régions européennes en 2021



Le revenu disponible francilien est

**21,0 %**

supérieur à celui observé en France métropolitaine

Le salaire horaire net moyen est de

**20,9 €**

en Île-de-France  
(16,4 € en France métropolitaine)

Le salaire horaire net moyen des hommes est

**14,5 %**

supérieur à celui des femmes

## Formation du revenu disponible brut des ménages par habitant en 2020

	Revenu disponible brut (euros)	Revenus d'activité (%)	dont revenus mixtes (%)	Revenus du patrimoine (%)	Transferts courants* (%)	Cotisations sociales (%)	Impôts directs (%)	Prestations sociales en espèces (%)
<b>Île-de-France</b>	<b>27 060</b>	<b>108,8</b>	<b>9</b>	<b>19,3</b>	<b>0,4</b>	<b>37,8</b>	<b>21,1</b>	<b>30,4</b>
Province	21 269	84,2	8,4	18,2	-0,4	27,9	14,8	40,7
Métropole	22 358	89,8	8,5	18,4	-0,2	30,2	16,2	38,4

\* Les transferts sont constitués par exemple des primes nettes d'assurance, des indemnités d'assurance et des transferts aux associations.

Source : INSEE, Division des statistiques régionales et locales - comptes régionaux des ménages semi-définitifs - base 2014

## Revenu disponible <sup>(1)</sup> en 2021

	Île-de-France	France métropolitaine
<b>Nombre total de ménages fiscaux</b>	<b>5 016 442</b>	<b>28 280 168</b>
<b>Part des ménages fiscaux imposés (en %)</b>	<b>64,1</b>	<b>53,4</b>
<b>Structure du revenu disponible (en %)</b>		
Part des revenus d'activité <sup>(2)</sup>	86,4	74,3
Part des retraites, pensions et rentes	20,3	27,9
Part des revenus du patrimoine	11,2	9,4
Part des prestations sociales	4,4	5,4
Part des impôts	- 22,3	- 17

(1) Le revenu disponible d'un ménage comprend les revenus d'activité (nets des cotisations sociales), les revenus du patrimoine, les transferts en provenance d'autres ménages et les prestations sociales (y compris les pensions de retraite et les indemnités de chômage), nets des impôts directs.

(2) Les revenus d'activité incluent les indemnités de chômage

Champ : ménages fiscaux - hors communautés et sans abris.  
Source : Insee-DGFIP-Cnaf-Cnav-Cmsa, Fichier localisé social et fiscal (Filosophi)

Le revenu disponible brut des ménages par habitants est de

**27 060 €**

**64,1 %**  
des ménages fiscaux franciliens sont imposés

Les revenus d'activités représentent

**86,4 %**  
des revenus disponibles (74,3 % en France métropolitaine)





# ENTREPRISES

## Démographie des entreprises

### ÎLE-DE-FRANCE

### FRANCE

	2021			Entreprises en 2021	2021			Entreprises en 2021
	Créations d'entreprises Micro-entrepreneurs	Hors micro-entrepreneurs	Défaillances d'entreprises en 2021		Créations d'entreprises Micro-entrepreneurs	Hors micro-entrepreneurs	Défaillances d'entreprises en 2021	
<b>Ensemble dont :</b>	<b>169 064</b>	<b>112 559</b>	<b>6 667</b>	<b>1 204 323</b>	<b>638 797</b>	<b>411 723</b>	<b>27 548</b>	<b>5 277 779</b>
Industrie manufacturière, extractives et autres	3 659	2 880	307	39 838	32 348	19 171	1 821	321 727
Construction	5 618	11 985	1 484	98 891	46 884	45 754	6 028	604 062
Commerce, réparation d'automobiles et de motocycles	16 855	21 567	1 321	144 780	80 174	93 284	5 921	778 775
Transports et entreposage	38 710	8 691	530	89 570	109 106	16 603	1 180	222 752
Hébergement et restauration	3 704	4 216	536	52 115	17 714	21 961	2 616	294 869
Information et communication	12 550	9 096	349	89 304	36 187	17 121	846	200 167
Activités financières et d'assurance	1 540	8 735	145	60 067	4 068	29 764	624	237 199
Activités immobilières	2 962	5 972	234	65 704	16 967	25 959	1 230	348 494
Activités scientifiques et techniques, services administratifs et de soutien	50 616	26 449	1 180	320 046	155 232	77 694	3 650	995 588
Administration publique, enseignement, santé humaine, action sociale et autres activités de service	32 850	12 968	564	244 008	140 117	64 412	2 556	1 274 146

Champ : entreprises marchandes et productives, hors agriculture, ayant eu une activité économique effective au cours de l'année.

Sources : Insee, Système d'information sur la démographie d'entreprises (SIDE) ; Banque de France

Les créations et stocks produits par SIDE sont plus restreints que ceux issus de l'ancien dispositif REE, car un nombre significatif d'unités légales ou d'établissements n'ont pas d'activité économique réelle ou observable, bien que leur cessation n'ait pas été déclarée au répertoire Sirene.

## Principaux employeurs au 31.12.2021

Raison sociale	Assistance publique Hôpitaux de Paris (1)	Ville de Paris (1)	RATP	Préfecture Police de Paris (1)	La Poste	Air France	SNCF Voyageurs	Orange	Société Générale	BNP Paribas	Renault SAS	Carrefour Hypermarchés	SNCF Réseau	Euro Disney Associés SAS	Électricité de France
Effectif régional	98 600	65 700	45 900	44 100	35 500	30 600	24 300	23 600	23 500	22 500	16 300	16 000	15 300	15 100	14 600

(1) Secteur public.

Source : Insee, Flores 2021

# 1 588 675

établissements en 2021

# 78,5%

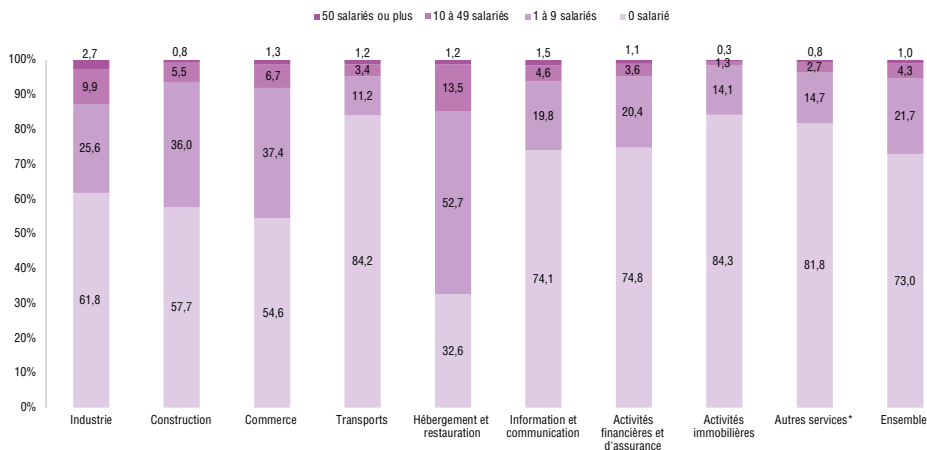
des entreprises franciliennes n'ont aucun salarié

Taux de création d'entreprises

# 23,4%

en 2021 (19,9 % en France)

## Répartition des établissements selon la taille et le secteur en 2021 (%)



\* Activités spécialisées, scientifiques et techniques, activités de services administratifs et de soutien, administration publique, enseignement, santé humaine et action sociale, autre activités de services.

Champ : entreprises marchandes et productives, hors agriculture, ayant eu une activité économique effective au cours de l'année.

Source : Insee, Système d'information sur la démographie d'entreprises (SIDE) 2021.

Les stocks produits par SIDE sont plus restreints que ceux issus de l'ancien dispositif REE, car un nombre significatif d'unités légales ou d'établissements n'ont pas d'activité économique réelle ou observable, bien que leur cessation n'ait pas été déclarée au répertoire Sirene.

## Établissements filiales d'un groupe étranger au 31.12.2020

	Île-de-France	France
Établissements employeurs contrôlés par un groupe étranger		
Nombre d'établissements	15 961	58 954
Part dans le total des établissements	4,8 %	3,8 %
Taux de pénétration* (en %)		
Industrie	15,8	19,8
Construction	3,3	2,2
Commerce	27,8	16,6
Services principalement marchands	12,0	8,3
Services principalement non marchands	5,0	2,6
Ensemble	10,4	7,7

\* part de l'emploi des établissements contrôlés par des groupes étrangers dans l'emploi total

Source : Insee, Flores 2020, FARE

**73 %**

des établissements du secteur de l'hébergement et la restauration n'ont aucun employé

**15 960**

établissements sont des filiales d'un groupe étranger

**27,8 %**

des commerces franciliens sont des filiales d'un groupe étranger, contre 16,6 % pour la France entière





# SECTEURS D'ACTIVITÉ

## Répartition des établissements et des effectifs en 2021

	Établissements	Effectifs	Effectifs moyen par établissement
Industries extractives; énergie, eau, gestion des déchets et dépollution	6 986	77 683	11,1
Fabrication de denrées alimentaires, de boissons et de produits à base de tabac	8 308	60 512	7,3
Cokéfaction et raffinage	14	1 198	85,6
Fabrication d'équipements électriques, électroniques, informatiques; fabrication de machines	2 109	62 230	29,5
Fabrication de matériels de transport	452	68 170	150,8
Fabrication d'autres produits industriels	26 823	150 480	5,6
Construction	105 522	345 285	3,3
Commerce, réparation d'automobiles et de motocycles	170 372	768 390	4,5
Transport et entreposage	95 821	364 300	3,8
Hébergement et restauration	59 128	333 606	5,6
Information et communication	98 217	451 573	4,6
Activités financières et d'assurance	69 475	323 196	4,7
Activités immobilières	69 687	79 618	1,1
Activités scientifiques et techniques, services administratifs et de soutien	358 956	1 068 344	3
Administration publique, enseignement, santé humaine et action sociale	155 522	249 523	1,6
Autres activités de services	109 533	130 341	1,2
<b>Ensemble</b>	<b>1 336 925</b>	<b>4 534 449</b>	<b>3,4</b>

Champ : activités marchandes hors agriculture.

Source : Insee, Système d'information sur la démographie d'entreprises (SIDE) 2021.

Les stocks produits par SIDE sont plus restreints que ceux issus de l'ancien dispositif REE, car un nombre significatif d'unités légales ou d'établissements n'ont pas d'activité économique réelle ou observable, bien que leur cessation n'ait pas été déclarée au répertoire Sirene.

## AGRICULTURE

### Utilisation de territoire en 2022

	Hectares	Part
Sols agricoles*	599 300	49,9%
<i>dont céréales</i>	353 460	29,4%
<i>dont oléagineux (colza, tournesol,...)</i>	78 468	6,5%
<i>dont protéagineux (féveroles, pois,...)</i>	15 110	1,3%
<i>dont betteraves</i>	39 095	3,3%
<i>dont pommes de terre</i>	4 399	0,4%
Sols artificiels <sup>(1)</sup> *	279 500	23,3%
Sols naturels <sup>(2)</sup> *	327 700	27,3%
Surface totale	1 201 200	100,0%

(1) Sols bâtis, revêtus, stabilisés et autres artificialisés

(2) Sols boisés, landes, friches, zones humides, en eau, ou interdites

\* données 2021

Source : Agreste, Statistique agricole annuelle

## ARTISANAT

## Entreprises artisanales en 2023

	Alimentation	Bâtiment	Fabrication	Services	Nombre total
Île-de-France	24 055	99 220	36 080	141 310	300 664
Part	8 %	33 %	12 %	47 %	100 %

Source : Chambre Régionale des Métiers et d'Artisanat Île-de-France

## CONSTRUCTION

## Construction de logements en 2021 et 2022

	AUTORISÉS				COMMENCÉS			
	ÎLE-DE-FRANCE		FRANCE MÉTROPOLITAINE		ÎLE-DE-FRANCE		FRANCE MÉTROPOLITAINE	
	2021	2022	2021	2022	2021	2022	2021	2022
Logements, dont :	74 718	79 956	459 551	482 827	57 531	61 633	322 831	335 963
logements collectifs	73,1 %	74,6 %	46,4 %	49,5 %	77,7 %	72,5 %	49,9 %	48,1 %
logements individuels purs	9,8 %	8,4 %	33,0 %	28,3 %	7,4 %	8,4 %	31,6 %	32,3 %
logements individuels groupés	5,2 %	4,8 %	11,5 %	12,1 %	3,8 %	4,1 %	9,0 %	9,7 %

Source : Sit@del2

## COMMERCE

## Grandes surfaces du commerce de détail en 2024

	CENTRES COMMERCIAUX			HYPERMARCHÉS			SUPERMARCHÉS			SUPERMARCHÉS À DOMINANTE MARQUES PROPRES		
	Nombre	Surface <sup>(1)</sup>	Densité <sup>(3)</sup>	Nombre	Surface <sup>(2)</sup>	Densité <sup>(3)</sup>	Nombre	Surface <sup>(2)</sup>	Densité <sup>(3)</sup>	Nombre	Surface <sup>(2)</sup>	Densité <sup>(3)</sup>
Île-de-France	149	5 432 907	438	239	1 526 426	123	1 114	1 172 704	95	351	335 335	27
France	673	19 343 506	292	2 391	12 378 668	187	6 154	7 637 154	115	3 363	3 243 330	49

	GRANDS MAGASINS			JARDINERIES <sup>(4)</sup>			BRICOLAGE		
	Nombre	Surface <sup>(2)</sup>	Densité <sup>(3)</sup>	Nombre	Surface <sup>(2)</sup>	Densité <sup>(3)</sup>	Nombre	Surface <sup>(2)</sup>	Densité <sup>(3)</sup>
Île-de-France	17	281 736	23	106	445 030	36	193	966 355	78
France	97	706 891	11	1 686	5 214 043	79	2 186	9 003 020	136

(1) Surface GLA en m<sup>2</sup>: Gross Leasing Area (surface brute louée, qui correspond à la surface commerciale, soit surface de vente + réserves + parties communes)

(2) Surface de vente

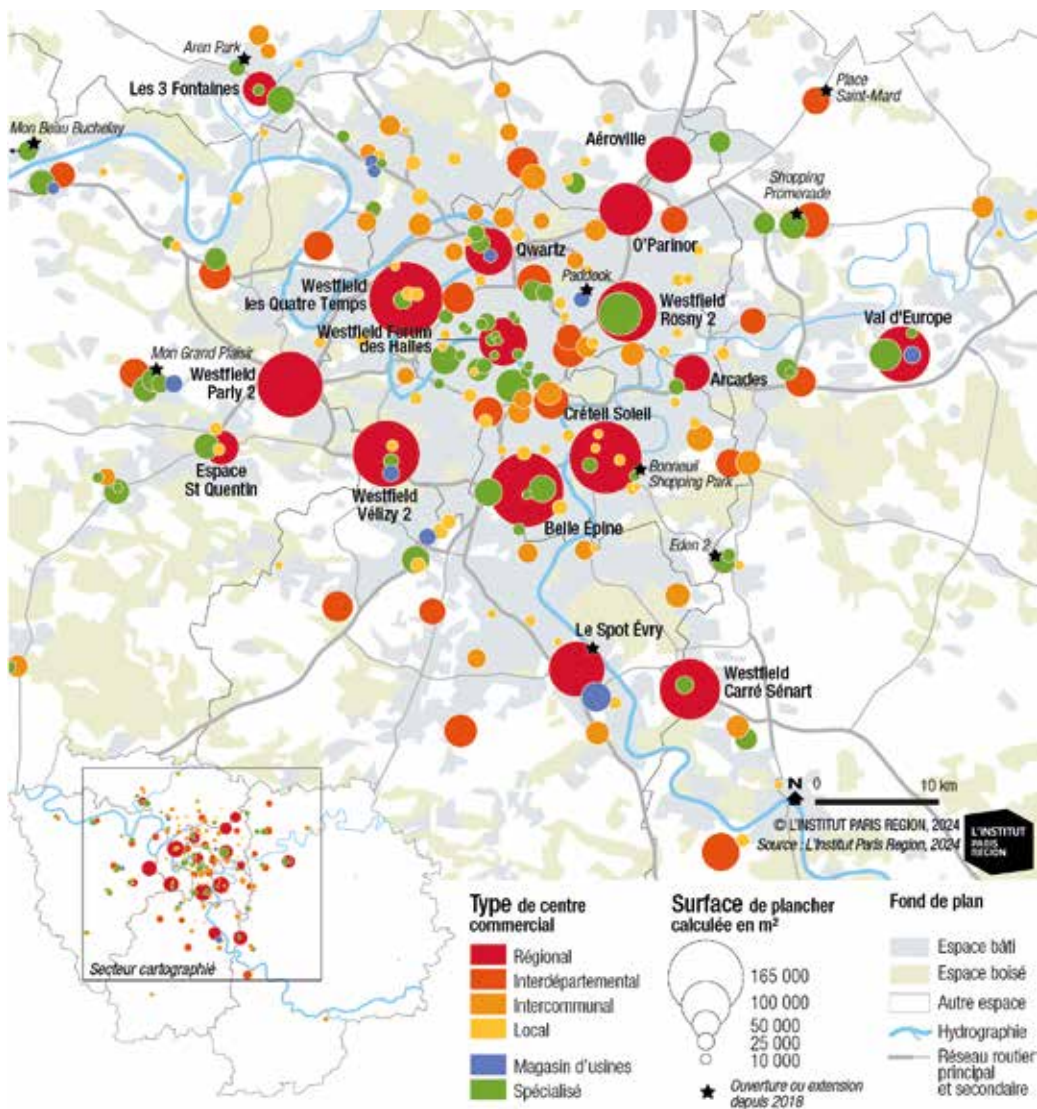
(3) La densité en m<sup>2</sup> pour 1000 habitants est calculée à partir des estimations de population ( Insee - Estimations de population (résultats provisoires arrêtés fin 2023).

(4) Hors LISA (Libre Service Agricole)

Source : Panoweb /Nielsen Trade dimensions, mars 2024

Note: les magasins Monoprix (magasins populaires) sont rescencés dans les Hypermarchés (surface de vente supérieure ou égale à 2500 m<sup>2</sup>) ou Supermarchés (surface de vente inférieure à 2500 m<sup>2</sup>)

## Les centres commerciaux en Île-de-France en 2023



16

centres commerciaux régionaux  
(voir glossaire)

17

grands magasins

10

magasins d'usine



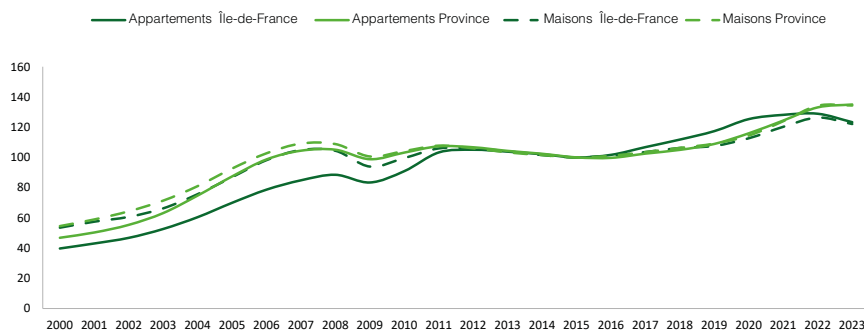
# LOGEMENT

## Caractéristiques des logements en 2014 et 2020

	Île-de-France		France métropolitaine	
	2020	2014	2020	2014
Nombre de logements (milliers)	5 950	5 619	35 879	33 943
Nombre de résidences principales (milliers)	5 293	5 074	29 454	28 045
Proportion de maisons individuelles (%)	25,6	26,6	54,9	55,7
Proportion de locataires (%)	50,3	49,7	40,2	40,0
Nombre moyen de pièces par résidence principale	3,4	3,4	4,0	4,0
Nombre moyen de personnes par ménage	2,3	2,3	2,2	2,2

Source : Insee, recensement de la population 2014 et 2020, exploitations principales et complémentaires

## Prix des logements anciens <sup>(1)</sup>, indice en moyenne annuelle de 2000 à 2023 <sup>(2)</sup>



(1) Logements anciens au sens fiscal du terme : construits depuis plus de cinq ans ou ayant déjà fait l'objet d'une mutation.

(2) Base 100 : moyenne 2015, séries brutes.

Source : Notaires-Insee

(p) : données provisoires pour le 4e trimestre 2023

## Évolution des loyers du parc privé en 2022 à Paris, en petite couronne et en grande couronne dans l'agglomération parisienne

	Paris	Petite couronne	Grande couronne	Agglomération parisienne
Surface moyenne (m <sup>2</sup> )	50	52	57	53
Loyer mensuel moyen au 01/01/2023				
en €	1 230	937	855	1 014
en €/m <sup>2</sup>	24,7	18,0	15,0	19,3
Évolution annuelle en 2022				
en %	+ 2,5	+ 2,3	+ 2,3	+ 2,4
en €/m <sup>2</sup>	+ 0,6	+ 0,4	+ 0,3	+ 0,5

Source : Olap



# ENSEIGNEMENT, APPRENTISSAGE ET RECHERCHE

## ENSEIGNEMENT

### Effectifs d'élèves du premier et du second degré à la rentrée 2022

	Élèves du premier degré				Élèves du second degré			
	Public	Privé sous contrat	Public et Privé sous contrat	Part du Public (%)	Public	Privé	Public et privé	Part du public (%)
<b>Île-de-France</b>	<b>1 161 514</b>	<b>111 518</b>	<b>1 273 032</b>	<b>91,2</b>	<b>889 973</b>	<b>201 048</b>	<b>1 091 021</b>	<b>81,6</b>
France	5 564 114	858 677	6 422 791	86,6	4 465 666	1 188 177	5 653 843	79,0

Source : DEPP, Enquête dans les écoles publiques et privées de l'enseignement préélémentaire et élémentaire.

### Nombre d'établissements du second degré à la rentrée 2022

	Public					Privé sous contrat				Public + Privé
	Collèges	LP <sup>(1)</sup>	LEGT <sup>(2)</sup>	EREA <sup>(3)</sup>	Total	Collèges	LP <sup>(1)</sup>	LEGT <sup>(2)</sup>	Total	Total étab.
<b>Île-de-France</b>	<b>906</b>	<b>101</b>	<b>358</b>	<b>13</b>	<b>1 378</b>	<b>237</b>	<b>23</b>	<b>181</b>	<b>441</b>	<b>1 819</b>
France	5 316	790	1 631	76	7 813	1 660	338	875	2 874	10 687

Champ : France métropolitaine + DROM, Public + Privé sous et hors contrat, MENJS.

(1) LP : Lycées professionnels

(2) LEGT : Lycées d'enseignement général et technologique

(3) EREA : Établissements régionaux d'enseignement

Source : DEPP-MENJS / Systèmes d'information Scolarité et Scolège.



Effectifs étudiants de l'enseignement supérieur en 2022-2023 <sup>(1)</sup>

	Île-de-France	France métropolitaine	France métropolitaine + DROM	Île-de-France / France (%)
Universités <sup>(2) (3)</sup>	<b>380 537</b>	1 615 200	1 649 978	23,1
<i>dont préparation DUT</i>	<b>18 879</b>	119 617	120 930	15,6
Sections de techniciens supérieurs et assimilés (scolaires et apprentis) <sup>(4)</sup>	<b>47 569</b>	256 429	267 350	17,8
Classes préparatoires aux grandes écoles	<b>26 168</b>	83 190	84 903	30,8
Formations d'ingénieurs <sup>(4)</sup>	<b>46 415</b>	171 668	171 843	27,0
Écoles de commerce, gestion et vente <sup>(5)</sup>	<b>81 314</b>	219 076	219 460	37,1
Autres écoles et formations <sup>(6)</sup>	<b>156 666</b>	418 189	422 610	37,1
Ensemble <sup>(7)</sup>	<b>734 260</b>	2 732 770	2 784 987	26,4
Évolution 2022/2021 (%)	<b>2,3</b>	2,0	2,1	

(1) Localisation des établissements. L'unité géographique de référence est celle où est implantée la composante, quel que soit le type d'établissement. Certaines universités ont des antennes ou d'autres composantes dans une académie différente. Dans ce cas, les effectifs étudiants sont comptabilisés dans l'académie de l'antenne.

(2) Périmètre 2019, soit sans prise en compte du périmètre des grands ensembles universitaires créés ou modifiés par décret depuis 2020, en application de l'ordonnance sur les établissements expérimentaux.

(3) Y compris l'université de Lorraine devenue un grand établissement en 2011.

(4) Ensemble des écoles et formations d'ingénieurs (universitaires ou non), y compris les formations d'ingénieurs en partenariat. Voir la rubrique « Définitions ».

(5) Hors BTS, DCG, DSCG.

(6) Autres établissements d'enseignement universitaire (Paris-Dauphine, EHESS, IEP Paris, École nationale supérieure des sciences de l'information et des bibliothèques, Inalco, Observatoire de Paris, École pratique des hautes études, Muséum national d'histoire naturelle, Institut de physique du Globe, École nationale des chartes, École d'économie de Toulouse), formations comptables, écoles normales supérieures, écoles juridiques et administratives, écoles supérieures artistiques et culturelles, écoles paramédicales et sociales, préparations intégrées, autres écoles. Pour les formations paramédicales et sociales, données 2021-2022.»

(7) L'ensemble ne correspond pas à la somme des colonnes : les formations d'ingénieurs dispensées à l'université sont comptabilisées deux fois (dans les universités et dans les formations d'ingénieurs, soit 31 613 étudiants en 2022-2023).

(8) Les STS en apprentissage sont désormais présentés dans RERS, soit un total de 178 914 apprentis ajoutés en 2022. Le détail par académie pour cette catégorie est disponible sur la version en ligne.

Sources : MESRI-SIES / Systèmes d'information SISE et Scolarité, enquêtes menées par le SIES sur les établissements d'enseignement supérieur, enquêtes spécifiques aux ministères en charge de l'agriculture, de la santé, des affaires sociales et de la culture.



# APPRENTISSAGE

## Effectifs d'apprentis par niveau de formation à la rentrée 2021-2022

	Niveau 3 CAP, BEP	Niveau 4 Bac professionnel ou brevet professionnel	Niveau 5 Bac + 2 (BTS, DUT, 1er cycle universitaire)	Niveau 6 Bac + 3 et + 4 (licence, maîtrise)	Niveau 7 et 8 Bac + 5 ou plus	ENSEMBLE
<b>Île-de-France</b>	<b>18 643</b>	<b>21 229</b>	<b>42 413</b>	<b>35 093</b>	<b>65 624</b>	<b>183 002</b>
Évolution 2021 / 2020 (%)	1,4 %	21,6 %	52,4 %	60,4 %	58,4 %	44,1 %
France métropolitaine	199 171	145 657	185 486	116 699	168 187	815 200
Évolution 2021 / 2020 (%)	12,1 %	19,9 %	41,1 %	50,9 %	55,4 %	32,3 %
France métropolitaine + DROM	204 575	149 859	191 565	119 015	169 049	834 063
Évolution 2021 / 2020 (%)	12,4 %	20,6%	41,3 %	50,7 %	55,4 %	32,5 %

Source : DEPP, Système d'information sur la formation des apprentis (SIFA). Situation au 31 décembre de l'année scolaire.

## Poids de l'enseignement professionnel dans le second degré, à la rentrée 2021

		Île-de-France	France métropolitaine	France métropolitaine + DROM	
Effectifs du second degré professionnel	Statut scolaire	Niveau 3 <sup>(2)</sup>	17 296	117 986	130 603
		Niveau 4 <sup>(3)</sup>	92 846	554 960	587 201
	Statut apprenti	Niveau 3	18 643	199 171	204 575
		Niveau 4 <sup>(4)</sup>	21 229	145 657	149 859
		Ensemble	150 014	1 017 774	1 072 238
	Poids de l'apprentissage (%) <sup>(1)</sup>	Niveau 3	52	63	61
Niveau 4		19	21	20	
Ensemble		27	34	33	

(1) Apprentis/ensemble du second degré professionnel.

(2) Niveau 3 statut scolaire : CAP, mention complémentaire et autres diplômes de ce niveau.

(3) Niveau 4 statut scolaire : bac professionnel, BMA (brevet des métiers d'art) et autres diplômes de ce niveau.

(4) Niveau 4 statut apprenti : y compris 16 apprentis préparant un brevet de technicien et 9 apprentis préparant un bac technologique.

Sources : DEPP-MENJS, Système d'information sur la formation des apprentis (SIFA), Système d'information Scolarité & Système d'information Safran du ministère en charge de l'agriculture.

# 734 260

étudiants en 2022/2023

# 1 815

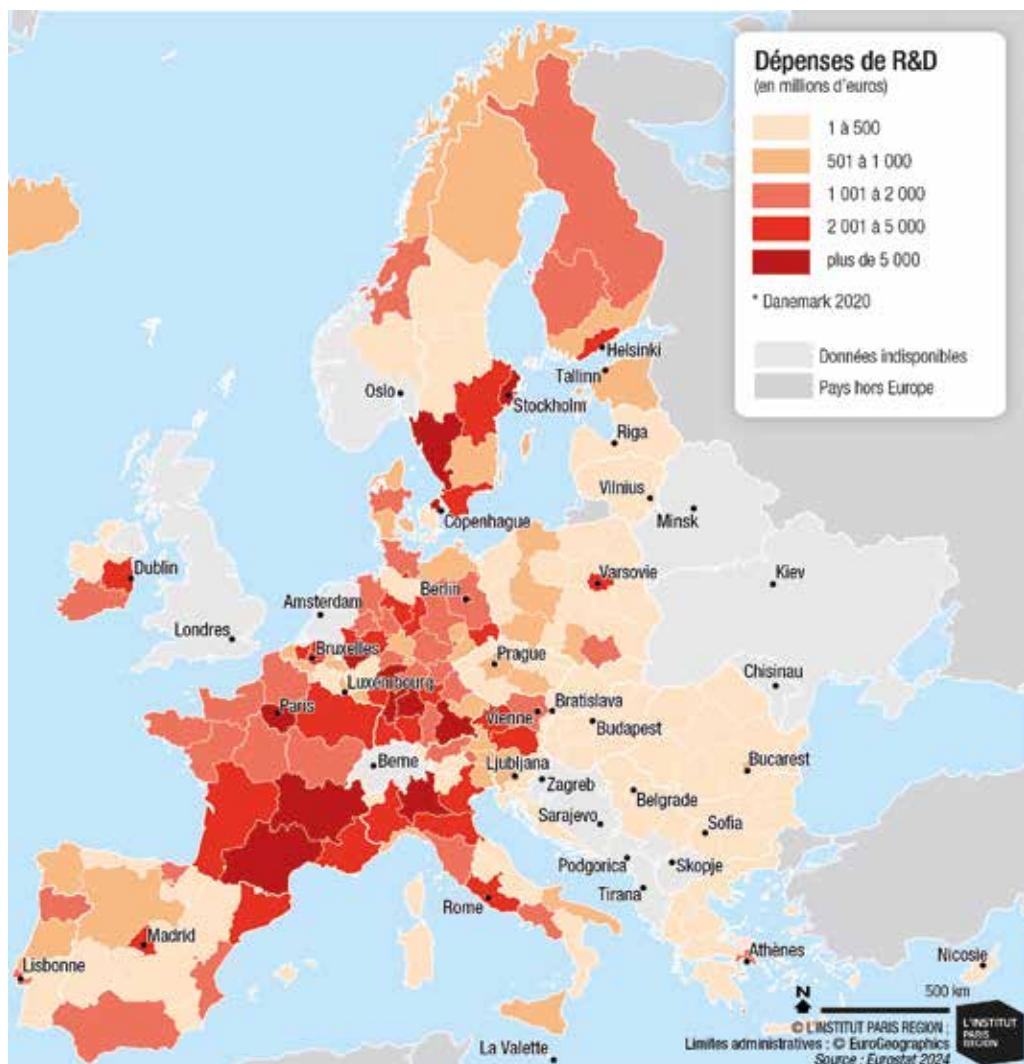
établissements du secondaire  
publics et privés sous contrat

# 183 000

apprentis

# RECHERCHE

## Dépenses de recherche et développement des régions européennes en 2021\*



**39 %**

des dépenses de recherche et développement privées se concentrent en Île-de-France en 2021

**120 157**

l'effectif de recherche et développement, soit 39,1 % des effectifs nationaux

**23,1 %**

des effectifs universitaires français se concentrent en Île-de-France, dont 10,7% à Paris



## Dépenses intérieures de recherche et développement (DIRD) et effectifs dans la recherche

	Île-de-France	France	Part de l'Île-de-France (%)
<b>DIRD (millions d'euros) en 2021</b>	<b>21 669</b>	55 498	39,0
entreprises	15 059	36 477	41,3
administrations	6 610	19 021	34,8
<b>DIRD par habitant (en €)</b>	<b>1 745</b>	811	
<b>Effectif total de R&amp;D en 2022</b>	<b>120 157</b>	306 965	39,1
dont chercheurs	90 083	208 991	43,1
dont personnels de soutien	30 074	97 974	30,7
part de chercheurs	75 %	68 %	
<b>Effectif de R&amp;D pour 1 000 000 habitants</b>	<b>9 674</b>	4 488	

Champ : ensemble des entreprises et des administrations localisées en France.

Effectifs de R&D en ETP recherche.

Source : MESR-SIES, enquête R&D auprès des entreprises.

## Budget des collectivités territoriales en faveur de la Recherche & Transfert de technologie et de l'Enseignement supérieur & Vie étudiante (R&T et ES&VE)

	Financement R&T de l'ensemble des collectivités en millions d'euros (M€)			Financement ES&VE de l'ensemble des collectivités en millions d'euros (M€)		
	2022	2023	Evolution 2022/2023	2022	2023	Evolution 2022/2023
<b>Île-de-France</b>	<b>110,9</b>	<b>99,1</b>	<b>- 10,6 %</b>	<b>128,2</b>	<b>128,8</b>	<b>0,5 %</b>
France métropolitaine	695,5	661,5	- 4,9 %	603,2	639,9	6,1 %
Part de l'Île-de-France	15,9 %	15,0 %		21,2 %	20,1 %	

Source : MESR-SIES, enquête biennale sur le financement de la recherche et du transfert de technologie (R&T), de l'enseignement supérieur et de la vie étudiante (ES&VE) par les collectivités territoriales 2023.



## Pôles de compétitivité au 01.01.2024



Domaine de compétences	Services financiers	Hautes technologies pour la santé	Logiciels et systèmes complexes	Transition numérique et écologique
Nombre de PME et ETI adhérentes	400	411	550	600
Nombre de grands groupes adhérents	180	42	140	46
Nombre de laboratoires ou d'établissements d'enseignement adhérents	20	35	160	57
Nombre total de membres (incluant les collectivités territoriales et les partenaires financiers)	600	500	900	700+
Nombre de projets financés	28	545	796	916
Financement total (en millions d'€)	1 000	2 600	3 600	1 990



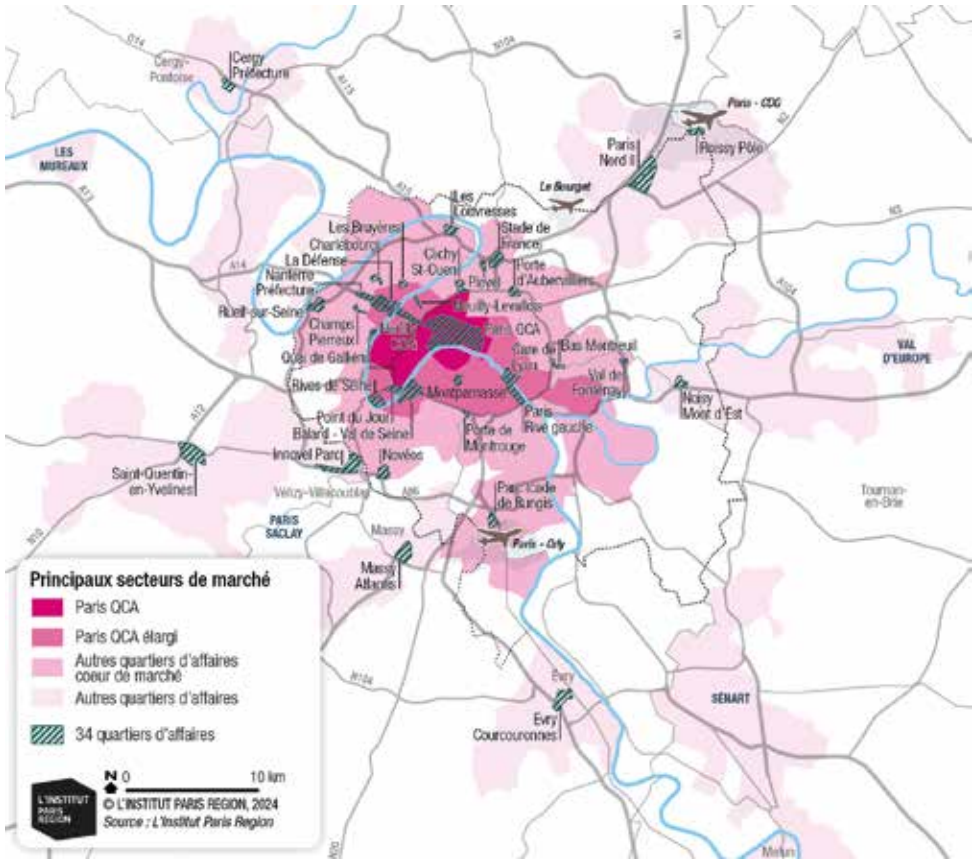
Domaine de compétences	Automobile et Mobilité	Aviation d'affaires, transport spatial, motorisation et équipements	Parfumerie et cosmétique	Industrie du caoutchouc, du plastique et des composites
Nombre de PME et ETI adhérentes	318	145	601	277
Nombre de grands groupes adhérents	112	111	50	23
Nombre de laboratoires ou d'établissements d'enseignement adhérents	100	41	182	83
Nombre total de membres (incluant les collectivités territoriales et les partenaires financiers)	564	329	651	589
Nombre de projets financés	330	118	500	337
Financement total (en millions d'€)	1 820	572	520	894

Sources : AS Tech, Cap Digital Paris Region, Cosmetic Valley, Finance innovation, Medicen Paris Region, Next Move, Polymeris, Systematic Paris Region  
\* données non disponibles



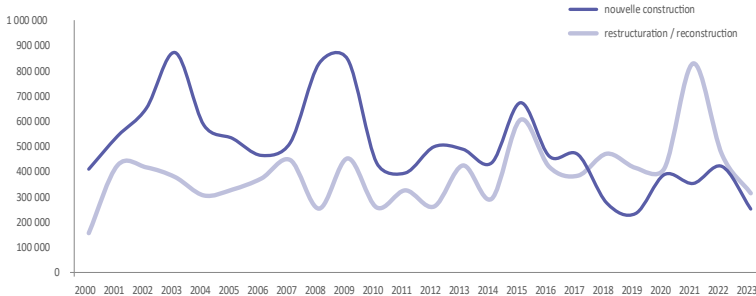
# IMMOBILIER D'ENTREPRISES

## L'immobilier de bureaux en Île-de-France



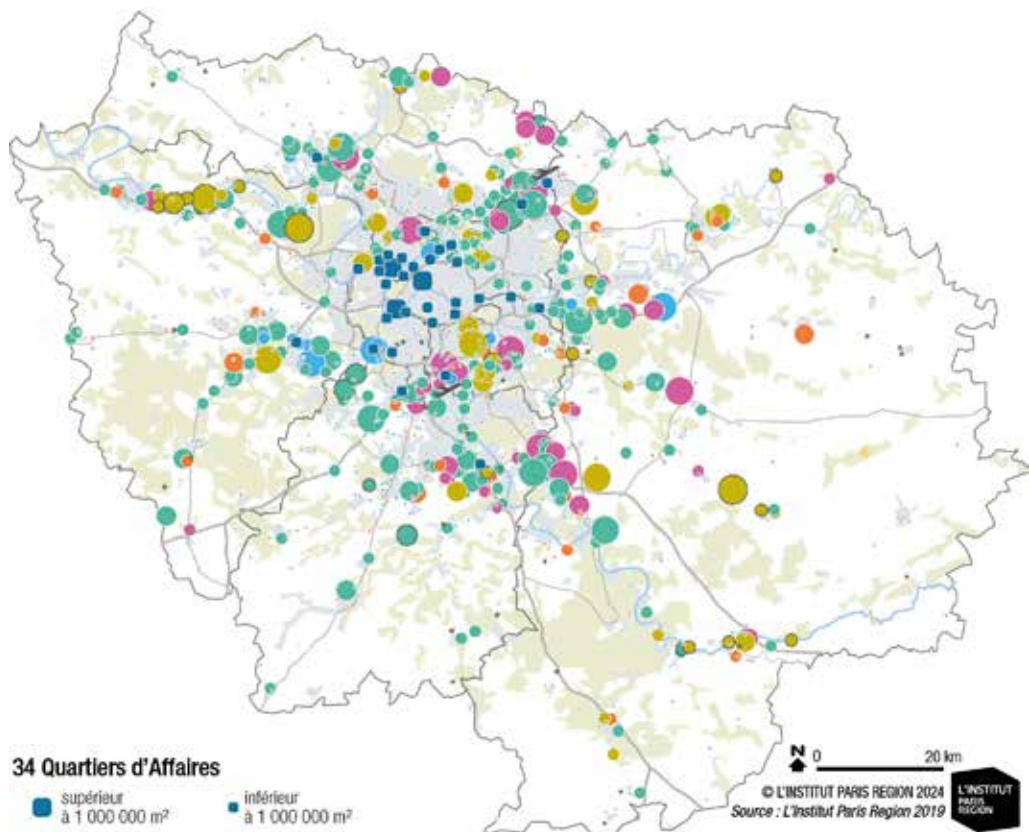
## Superficie annuelle de bureaux de 5 000 m<sup>2</sup> ou plus livrés depuis 2000 (en m<sup>2</sup>)

surfaces (en m<sup>2</sup>)



Source : L'Institut Paris Region

## Les sites d'activités économiques en 2019



### 34 Quartiers d'Affaires

- supérieur à 1 000 000 m<sup>2</sup>
- inférieur à 1 000 000 m<sup>2</sup>

### Surface des SAE (en hectares)

- supérieure à 150
- entre 70 et 150
- entre 25 et 70
- intérieure à 25

### Dominante d'activités

- artisanale
- commerciale
- industrielle
- tertiaire
- logistique

### Sans dominante d'activités

- activités mixtes

### Emprise mono-entreprise

- un seul établissement localisé sur la zone

### Fond de plan

- Espace bâti
- Espace boisé
- Autre espace
- Hydrographie
- Aéroport
- Réseau routier principal et secondaire

Les sites d'activités économiques (SAE) sont un regroupement de zones clairement identifiées et dédiées à de l'activité comme du commerce, du bureau, de la logistique et de l'industrie.

55,5

millions de m<sup>2</sup> de bureaux en 2023

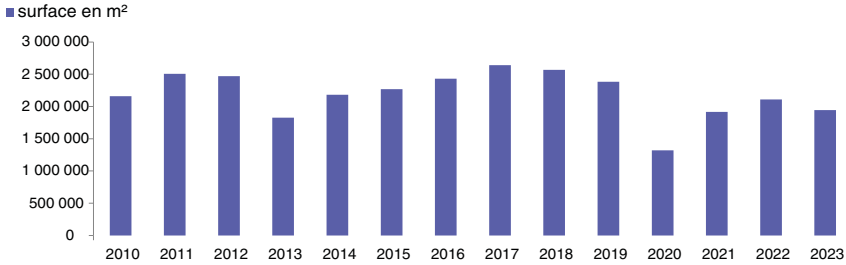
1,9

millions de m<sup>2</sup> : la demande placée des bureaux en 2023

6,8

milliards d'euros investis en immobilier d'entreprise en 2023, soit une baisse de 56 % par rapport à 2022

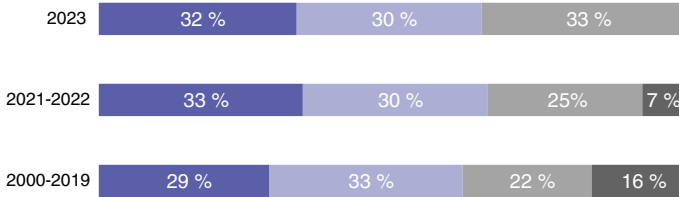
## Demande placée des bureaux\* en Île-de-France



\* La demande placée des bureaux correspond à l'ensemble des locations ou ventes à l'occupant (par opposition aux ventes à investisseur) portant sur des locaux à usage de bureaux. Elle est exprimée en mètres carrés de surface utile. L'indicateur ne tient compte que des baux nouvellement signés pour une durée supérieure à 12 mois. A ce titre, les renégociations de bail et les ventes réalisées auprès des locataires déjà en place sont exclues.

Source : Immostat

## Répartition de la demande placée par tranche de surface



■ entre 5 000 et 10 000 m² ■ entre 10 000 et 20 000 m² ■ entre 20 000 et 40 000 m² ■ supérieur à 40 000 m²

Part sur le volume total ≥ 5 000 m² en %

Sources : Knight Frank

## Montants investis en immobilier d'entreprise en Île-de-France (en millions d'euros)

2010	2011	2012	2013	2014	2015	2016	2017	2018	2019	2020	2021	2022	2023
8 774	12 014	12 073	11 635	17 631	20 352	20 260	19 286	23 613	28 559	19 504	15 175	15 000	6 800

Source : Immostat



# INFRASTRUCTURES ET TRANSPORTS

Le réseau du grand Paris à l'horizon 2035





### Lignes de train et de métro en projet

#### Nouvelles lignes

- Ligne 15
- Ligne 16
- Ligne 17
- Ligne 18
- COG Express

#### Prolongement de lignes

- Ligne 1
- Ligne 11 (mise en service en 2024)
- Ligne 14 (mise en service en 2024)
- RER E (Hausmann Saint-Lazare - Nanterre la Folie : mise en service en 2024)

○ Gare

### Réseau existant

- Métro
- Réseau ferré voyageur
- Réseau TGV
- Gare / halte TGV

### Occupation du sol

- Espace bâti
- Autre espace
- Espace boisé
- Hydrographie



## Trafic aérien en 2023

	2023	Évolution 2023/2022
<b>Passagers (milliers)</b>	<b>99 715</b>	<b>15,1 %</b>
Roissy - Charles-de-Gaulle	67 421	17,3 %
Orly	32 294	10,6 %
<b>Mouvements d'avions</b>	<b>653 905</b>	<b>9,2 %</b>
Roissy - Charles-de-Gaulle	448 305	11,3 %
Orly	205 600	5,0 %

Source : Aéroports de Paris

## Immatriculations de voitures particulières neuves en 2023

	Immatriculations	Évolution 2023/2022
<b>Île-de-France</b>	<b>361 992</b>	<b>21,2 %</b>
France métropolitaine	1 817 346	15,2 %
Part de l'Île-de-France	19,9 %	+ 1,0 point

Source : SDES, Rsvéro

## Transports collectifs : nombre de voyages par mode (en millions)

	2023	Évolution 2023/2022
<b>Ensemble Île-de-France</b>	<b>4 167</b>	<b>3,5 %</b>
Modes ferrés	2 679	5,6 %
Trains et RER	1 267	5,9 %
Métro	1 411	5,4 %
Tramways	361	5,8 %
Bus	1 128	- 1,8 %
Bus à Paris	208	- 3,7 %
Bus en petite et grande couronne	542	2,2 %
Noctilien RATP	12	- 2,4%
Noctilien SNCF	0,6	- 60,4 %

Source : Île de France Mobilités d'après Optile, RATP, SNCF

## Bilan 2023 trafic fluvial en Île-de-France

	Trafic	Évolution 2023/2022
de marchandises (en millions de tonnes)	20,9	- 5 %
<i>dont :</i> BTP	10,3	
Céréales	2,6	
de passagers (en millions)	9,5	+ 35 %

Source : Haropa

Depuis le 24 juin 2024,  
la ligne 14 du métro compte  
**8 stations**  
de plus

Depuis le 6 mai 2024,  
le RER E compte  
**3 stations**  
de plus

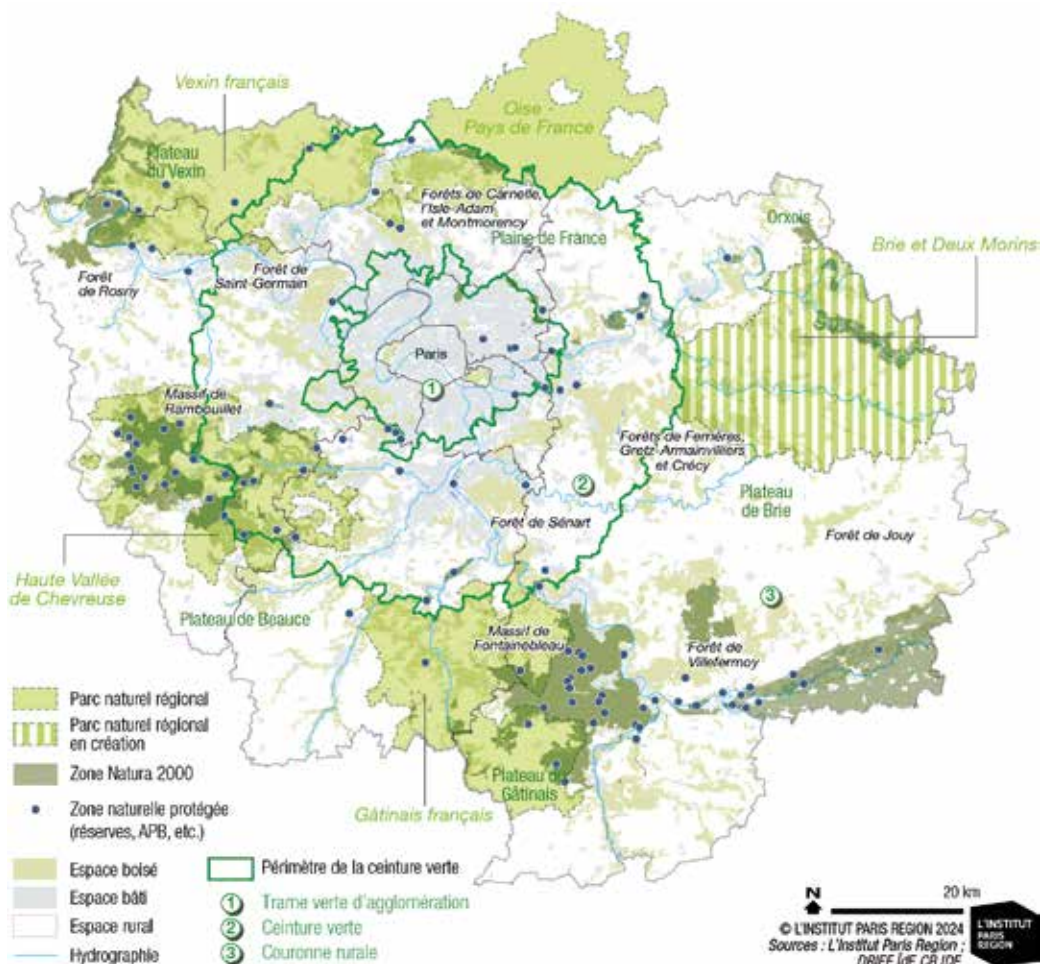
Depuis le 13 juin 2024,  
la ligne 11 du métro compte  
**6 stations**  
de plus





# ENVIRONNEMENT

## Grands ensembles naturels d'Île-de-France en 2024



# 24 %

du territoire sont couverts par les espaces boisés

# 8 342 km

de cours d'eau et canaux.

# 1459

espèces végétales

## Biodiversité

Près de **1500** espèces de plantes vasculaires vivent en Île-de-France contre plus de 6000 en métropole.

**262 000 ha** de corridors de biodiversité.

Déclin de **45 %** des effectifs d'oiseaux spécialistes des milieux agricoles et de 41 % des oiseaux communs spécialistes des milieux bâtis entre 2004 et 2017.

**Deux fois** plus d'espèces de poissons dans la Seine en l'espace de trente ans.

**8 %** des cours d'eau franciliens présentent un bon état écologique en 2019. L'objectif est de 53 % sur le bassin Seine-Normandie en 2027.

**15 000 km** de corridors écologiques.

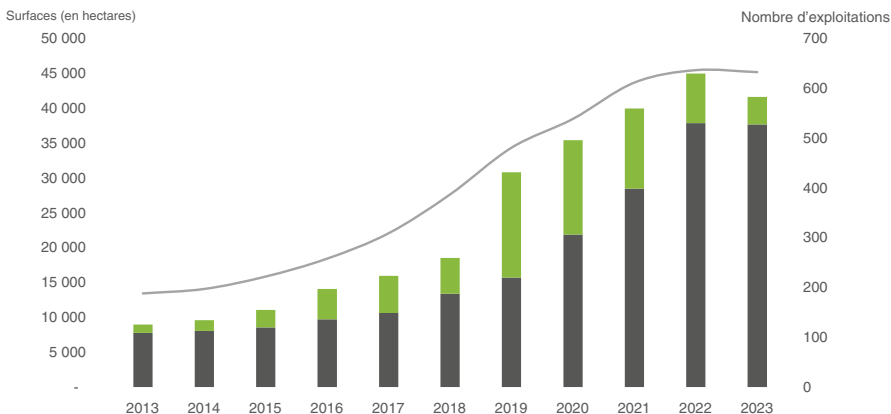
**36** sites Natura 2000.

Source : L'Institut Paris Region, Agence régionale de la biodiversité en Île-de-France (ARB îdF), Driat Île-de-France, L'Inventaire national du patrimoine naturel (INPN).



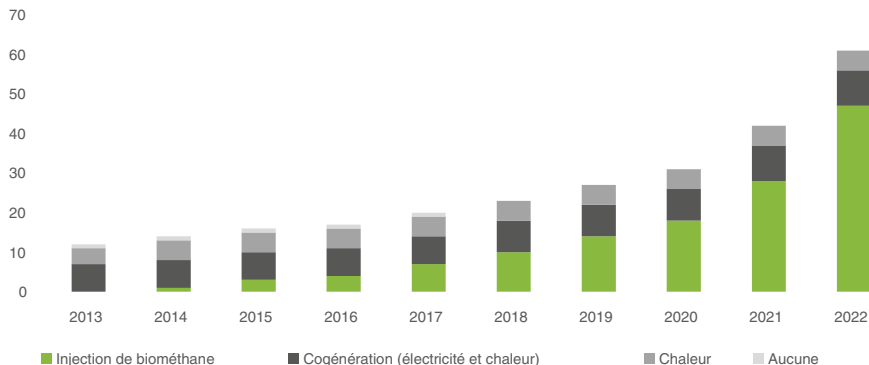
© Adobe Stock

## Évolution du nombre d'exploitations et des surfaces agricoles en agriculture biologique



Sources : Service de la Statistique et de la Prospective, ministère de l'Agriculture et de l'Alimentation ; Agence BIO

## Nombre d'unité de méthanisation en service



Source : Base de données des unités officiellement recensées en Île-de-France (AREC IDF), Enquête régionale sur le fonctionnement 2022 des unités (DRIEAT, DRIAAF, Région IDF, ADEME IDF, ORDIF et AREC IDF)

## Indicateurs territoriaux de développement durable

Surfaces installées de capteurs solaires en activité (millier de m²)	2018	2019	2020
<b>Île-de-France</b>	<b>82</b>	<b>85</b>	<b>85</b>
France	3219	3300	3400

Puissance des installations (en MWh)	2018	2019	2020
<b>Installations hydrauliques</b>			
<b>Île-de-France</b>	<b>20</b>	<b>21</b>	<b>20</b>
France	24 043	24 114	23 955
<b>Installations éoliennes</b>			
<b>Île-de-France</b>	<b>nd</b>	<b>89</b>	<b>106</b>
France	nd	16 618	17 610
<b>Installations solaires photovoltaïques</b>			
<b>Île-de-France</b>	<b>nd</b>	<b>122</b>	<b>151</b>
France	nd	9 904	10 859

nd : non disponible  
Source : Insee.



©Adode Stock

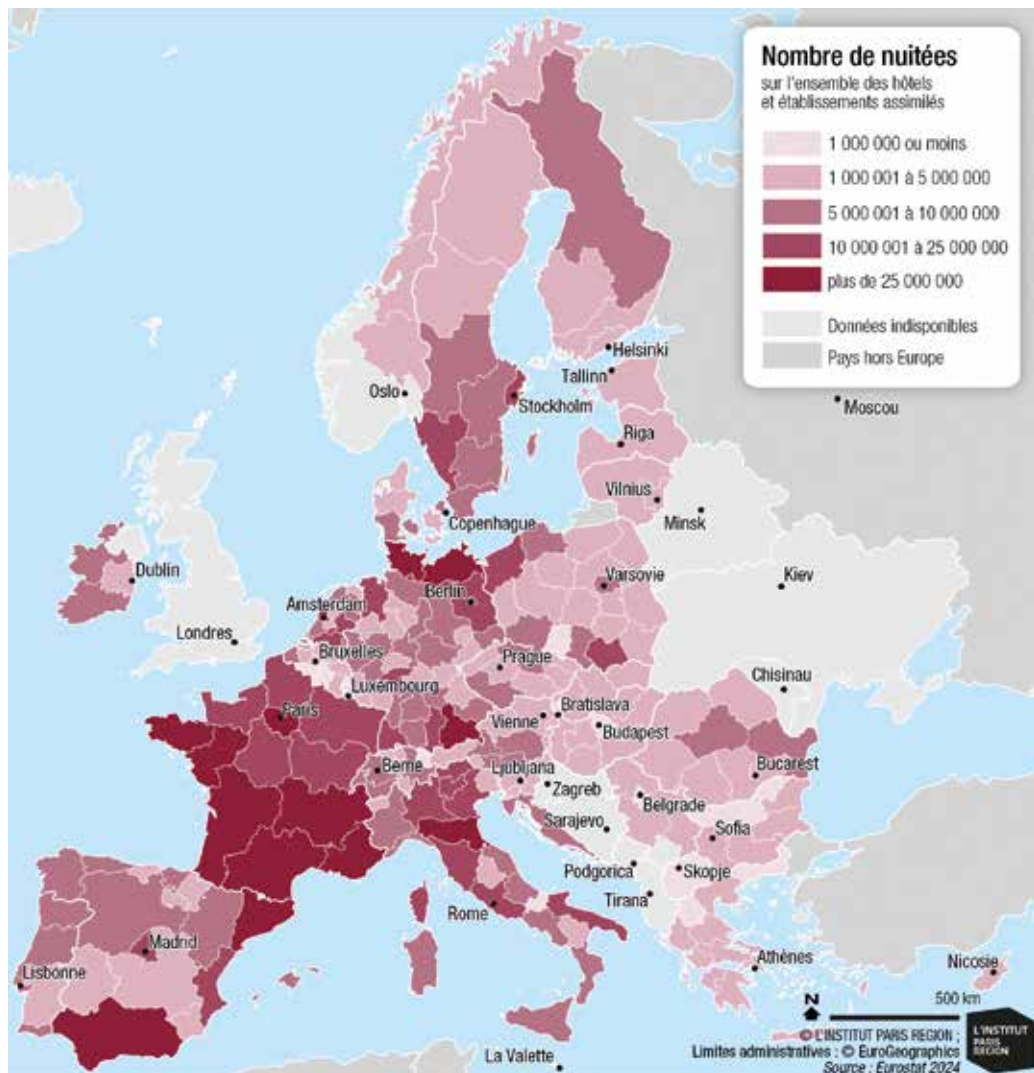


© Adode Stock



# TOURISME

## Fréquentation hôtelière dans les régions européennes en 2022



**70,2**

millions de nuitées dans les  
hôtels de tourisme en 2023

La consommation touristique  
s'élève à

**114 €**

par jour et par personne en 2023

Les Américains sont la première clientèle  
étrangère avec

**12 %**

de la clientèle internationale en 2022

## Répartition des hôtels de tourisme au 01-01-2024

	Hôtels classés					Ensemble	Hôtels non classés	Ensemble 2024	Évolution 2024/2023
	1 *	2 *	3 *	4 *	5 *				
<b>Paris</b>									
établissements	31	146	690	490	106	1 463	161	1 624	1,4 %
Chambres	1 511	6 296	31 609	31 805	8 907	80 128	6 608	86 736	2,0 %
<b>Île-de-France</b>									
établissements	60	288	1 000	660	110	2 118	337	2 455	1,5 %
Chambres	3 760	18 676	58 830	57 620	9 949	148 835	14 155	162 990	1,9 %
<b>France métropolitaine</b>									
établissements	406	3 311	6 106	2 318	456	12 597	3 893	16 490	-0,7 %
Chambres	18 248	111 551	253 653	152 803	27 646	563 901	81 580	645 481	0,8 %

Source : Insee, partenaires territoriaux en géographie au 01/01/2024

## Fréquentation des hôtels de tourisme en 2023

	1 *	2 *	3 *	4 *	5 *	Non classés	Ensemble
<b>Île-de-France</b>							
Arrivées (en milliers) <sup>(1)</sup>	759	4 609	12 875	11 420	1 390	2 620	33 671
dont part des étrangers (en %)	36,4	40,8	47,0	55,7	75,9	36,0	49,2
Nuitées (en milliers) <sup>(2)</sup>	1 471	8 729	26 040	24 882	3 793	5 260	70 174
dont part des étrangers (en %)	41,7	48,2	55,8	61,8	79,3	41,3	56,9
Taux d'occupation <sup>(3)</sup>	69,7	72,1	73,9	74,1	66,8	67,6	72,7
<b>France métropolitaine</b>							
Arrivées (en milliers) <sup>(1)</sup>	3 661	22 724	47 587	28 795	3 887	12 349	119 005
dont part des étrangers (en %)	21,4	25,1	29,6	40,4	53,7	23,8	31,3
Nuitées (en milliers) <sup>(2)</sup>	6 158	37 011	83 327	55 866	9 146	21 227	212 736
dont part des étrangers (en %)	21,7	26,9	34,2	46,1	60,6	25,6	36,0
Taux d'occupation <sup>(3)</sup>	59,7	60,5	63,3	67,2	63,4	51,1	62,2

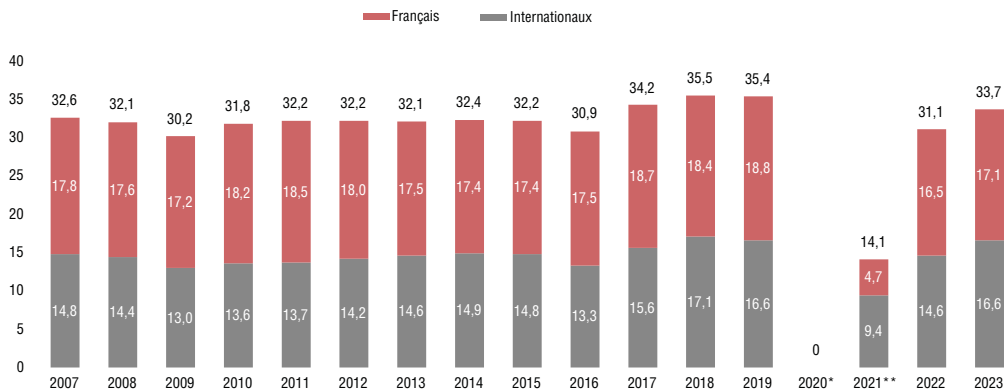
(1) Arrivées : nombre de clients qui séjournent une ou plusieurs nuits consécutives dans un même hôtel

(2) Nuitées : nombre total de nuits passées par les clients dans un hôtel (nombre de personnes multiplié par le nombre de nuits)

(3) Taux d'occupation : rapport entre le nombre de chambres occupées et le nombre de chambres effectivement disponibles

Source : Insee - DGCS - Comité régional du tourisme, enquête de fréquentation hôtelière

## Évolution du nombre d'arrivées hôtelières (en millions)



\* en raison de la pandémie de Covid-19 les données 2020 n'ont pas été mesurées

\*\* pour l'année 2021 les données sont observées de mai à décembre uniquement

Sources : INSEE - Choose Paris Region

## Principales nationalités internationales

Nationalité	Nombre de touristes en 2023	Evolution 2023/2022	Evolution 2023/2019
États-Unis	2 680 000	13 %	8 %
Royaume-Uni	2 551 000	28 %	38 %
Italie	1 579 000	5 %	9 %
Allemagne	1 481 000	5 %	4 %
Espagne	1 462 000	- 4 %	- 5 %
Belgique	1 256 000	-1 %	- 9 %
Pays-Bas	738 000	- 15 %	15 %
Canada	536 000	8 %	- 4 %
Chine	510 000	99 %	- 46 %
Bésil	496 000	14 %	- 4 %

Source : Choose Paris Region



© Adobe stock

## Les clientèles touristiques venues en Île-de-France en 2022

Nombre de séjours	44 085 352
Nombre de nuitées	171 921 745
Durée du séjour (en nb de nuits)	3,9
Dépense moyenne par jour et par personne	114 €
<b>Principal mode de transport pour arriver en Île-de-France</b>	
En avion	24,7 %
En train	36,5 %
Par la route	41,1 %

Sources : dispositifs permanents d'enquêtes dans les aéroports, les trains, et auprès des touristes venus par la route - CRT Paris Île-de-France, ADP, SAGEB, SNCF Voyageurs, EUROSTAR, Thalys, FlixBus (BVA)

## Fréquentation des principaux musées, monuments et sites touristiques

	2022	2021	Evolution 2022/2021
Disneyland Paris	15 270 000	5 384 000	183,6 %
Musée du Louvre <sup>(1)</sup>	7 726 321	2 825 039	173,5 %
Etablissement public de Versailles <sup>(2)</sup>	6 900 000	2 530 000	172,7 %
Tour Eiffel	5 849 000	1 967 004	197,4 %
Musée d'Orsay	3 270 182	1 044 365	213,1 %
Centre Pompidou	3 009 570	1 501 040	100,5 %
Muséum national d'Histoire naturelle <sup>(3)</sup>	2 389 182	1 403 238	70,3 %
Cité des sciences et de l'industrie	1 992 646	983 797	102,5 %
Arc de triomphe	1 754 747	510 335	243,8 %
Fondation Louis Vuitton	1 398 525	691 000	102,4 %
Sainte-Chapelle	1 201 616	373 334	221,9 %
Cité médiévale de Provins <sup>(4)</sup>	1 200 000	1 000 000	20,0 %
Petit Palais - Musée des Beaux-Arts de la Ville de Paris	1 082 683	517 587	109,2 %
Musée de l'Armée	1 071 072	458 679	133,5 %
Musée Carnavalet - Histoire de Paris	1 058 014	606 383	74,5 %
Musée de l'Orangerie	1 013 265	380 147	166,5 %
Musée du quai Branly - Jacques Chirac	1 005 357	615 795	63,3 %
Atelier des Lumières	1 000 000	726 579	37,6 %
Domaine dép. de la Vallée-aux-Loups - Arboretum	1 000 000	nd	nd
Panthéon	949 756	368 084	158,0 %
Musée des Arts Décoratifs	849 897	391 383	117,2 %
Aquarium de Paris	795 825	407 540	95,3 %
Musée Grévin	746 926	215 257	247,0 %
Grande Halle de la Villette	723 000	nd	nd
Parc zoologique de Paris	702 292	384 000	82,9 %

<sup>(1)</sup> Ne comprend pas la fréquentation du Musée national Eugène Delacroix.

<sup>(2)</sup> Fréquentation de l'ensemble du domaine (château, Trianon et spectacles).

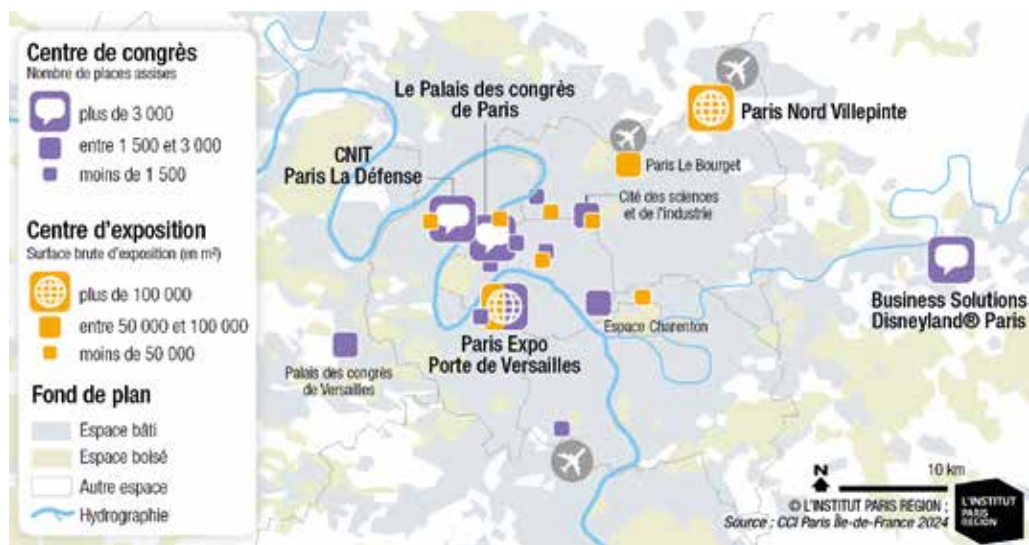
<sup>(3)</sup> Comprend les données de fréquentation du Jardin des plantes, dont la Grande Galerie de l'Evolution, la Ménagerie, la Galerie de Paléontologie, les Grandes Serres et les Bibliothèques. Ne compte pas la fréquentation des allées du Jardin des plantes

<sup>(4)</sup> Estimations.

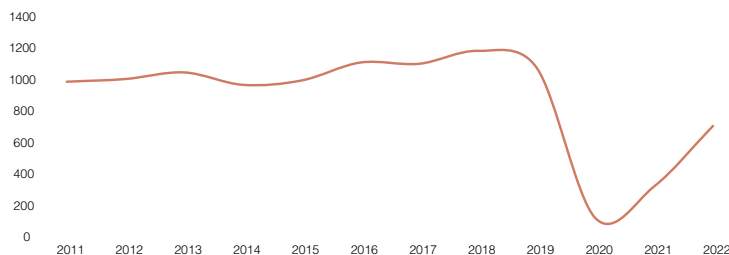
nd : Non disponible.

Sources : CDT - Chose Paris Region - Monuments - Musées - OTCF.

## Les centres de congrès et d'expositions



## Evolution du nombre de congrès (2011 - 2022)



Source : Office du tourisme et des congrès de Paris

**4,7**

milliards d'euros de retombées économiques générées par les salons (3,9 milliards) et congrès (1,2 milliard) en 2022, contre 5,7 milliards en 2019

**715**

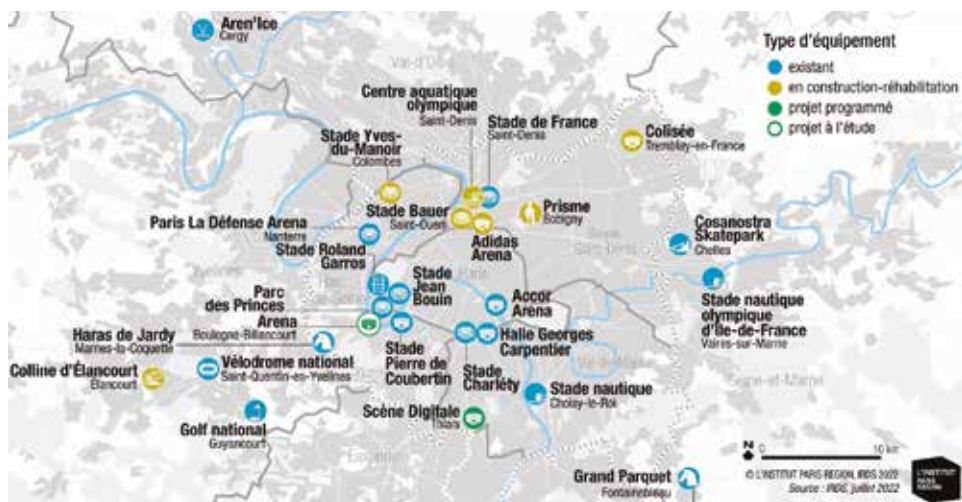
congrès en 2022  
(contre 1084 en 2019)

**379**

salons en 2022  
(contre 434 en 2019)



## Les équipements structurants de niveau international et national en Île-de-France - État au 01.07.2022



## Fédérations et nombre de licenciés en 2022

Près de 2,4 millions de licenciés / 19 250 clubs

Les cinq fédérations qui rassemblent le plus de licenciés (hors fédérations scolaires)

Football	Tennis	Golf	Équitation	Judo
291 730	238 150	100 370	96 400	90 490

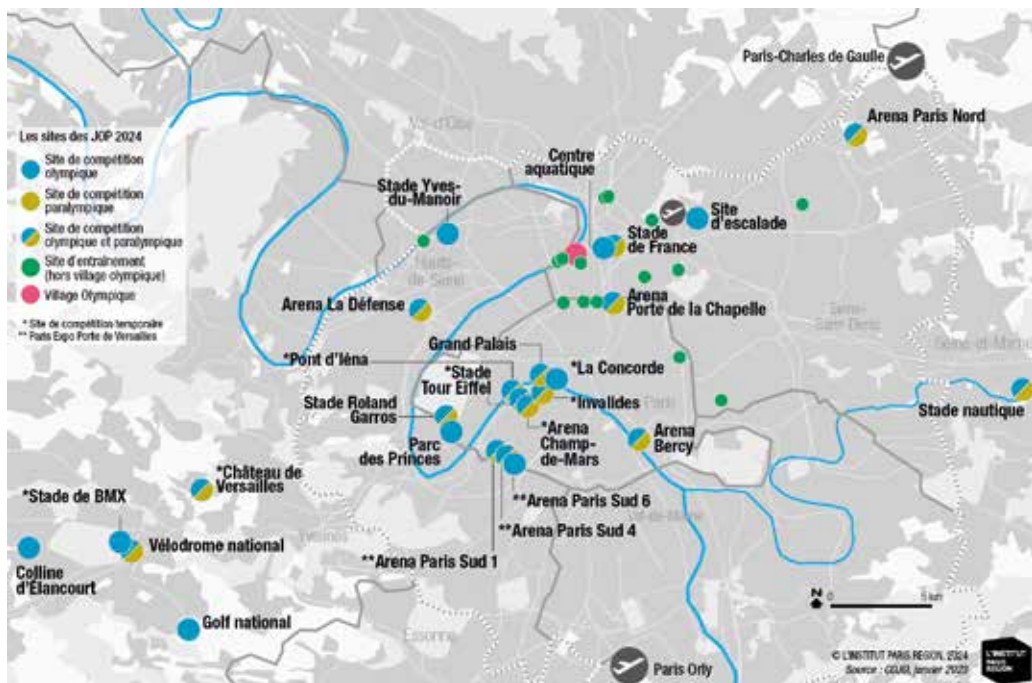


Source : INJEP-MEDES / recensement des licenciés sportifs - 2022

62 % des franciliens âgés de 18 à 75 ans font du sport au moins une heure par semaine

Source : Enquêtes sur les pratiques sportives des Franciliens (EPSF 2019-2022 - IRDS).

## Sites de compétition Paris 2024



### Emplois directement mobilisés par les Jeux Olympiques, sur la période de préparation (2019-2023) et d'organisation des Jeux (2024).

- 150 000** emplois, dont :
- **11 700** dans le secteur de la construction
  - **60 000** dans le secteur du tourisme
  - **78 300** pour l'organisation

Source : Paris2024.org



## Appareil productif

**Entreprise (définition retenue par Eurostat) :** une entreprise est une unité organisationnelle de production de biens et services marchands jouissant d'une autonomie de décision. L'unité légale correspondant à la notion d'entreprise est identifiée par son numéro Siren dans le répertoire Sirene. L'entreprise est matérialisée par son établissement siège social. Sont exclus de cette définition, notamment, les institutions et services de l'État et des collectivités territoriales, les associations, les hôpitaux et les unités bénéficiant de transferts financiers publics.

**Établissement :** une entreprise exerce son activité dans un ou plusieurs établissements géographiquement distincts. Un établissement est repéré par une adresse. À une adresse donnée, une entreprise n'a qu'un seul établissement.

## Emploi

**Estimations trimestrielles :** elles sont fondées sur les évolutions d'emploi issues principalement de la statistique établie par les Urssaf. L'Insee interroge directement certaines grandes entreprises nationales sur l'évolution de leurs effectifs. En ce qui concerne l'emploi intérimaire, l'indicateur est élaboré par la Dares (Direction de l'animation de la recherche, des études et des statistiques).

**Chômeur au sens du BIT :** personne en âge de travailler (15 ans ou plus) qui répond en même temps à trois conditions : être sans emploi durant une semaine de référence, être disponible pour prendre un emploi dans les 15 jours, chercher activement un emploi ou en avoir trouvé un qui commence ultérieurement.

**Taux de chômage :** rapport entre le nombre de chômeurs et la population active.

**Taux de chômage localisés :** les taux de chômage régionaux ou départementaux sont estimés à partir d'une méthodologie qui utilise à la fois les données annuelles de l'enquête emploi en continu et les DEFM (demandeurs d'emploi en fin de mois) de Pôle emploi. La cohérence entre les deux sources est assurée à présent de façon trimestrielle et non plus annuelle. Ces taux ne sont pas des taux de chômage au sens du BIT.

Les données, en moyenne trimestrielle, sont corrigées des variations saisonnières.

**Chômeur de longue durée :** personne au chômage depuis au moins un an.

**Champ Pôle emploi :** champ d'observation de l'emploi salarié qui comprend les salariés de tous les établissements du secteur privé industriel et commercial employant au moins une personne sous contrat de travail. Les fonctionnaires de l'État, des collectivités locales et le personnel des établissements publics à caractère administratif, les artistes et les salariés des établissements publics à caractère industriel et commercial ne sont pas comptabilisés dans ce champ par Pôle emploi. Le taux de couverture des statistiques Unédic était de 70 % de l'emploi salarié régional recensé au RGP 1999.

**Champ Acoess :** couvre l'ensemble des cotisants du secteur

concurrentiel qui comprend tous les secteurs d'activité économique sauf les administrations publiques, l'éducation non marchande (établissements d'enseignement relevant de l'État ou des collectivités locales), la santé non marchande et l'emploi par les ménages de salariés à domicile. Il est très proche de ceux de l'Unédic (hors grandes entreprises nationales) et de l'Insee (qui inclut l'emploi à domicile). Pour le secteur de l'agriculture, la branche du recouvrement n'a qu'une couverture marginale par rapport à la Mutualité sociale agricole (MSA). Cette dernière est présente également dans les industries agroalimentaires (IAA), le commerce de gros et les services financiers, pour lesquels la couverture des Urssaf n'est donc pas totale.

**Catégories de demandeurs d'emploi :** pour les analyses statistiques, les données sur les demandeurs d'emploi inscrits à Pôle emploi sont présentées en fonction des catégories suivantes :

- catégorie A : demandeurs d'emploi tenus de faire des actes positifs de recherche d'emploi, sans emploi ;
- catégorie B : demandeurs d'emploi tenus de faire des actes positifs de recherche d'emploi, ayant exercé une activité réduite courte (78 heures ou moins au cours du mois) ;
- catégorie C : demandeurs d'emploi tenus de faire des actes positifs de recherche d'emploi, ayant exercé une activité réduite longue (plus de 78 heures au cours du mois).

**Taux d'activité :** proportion de la population active (actifs ayant un emploi et chômeurs) dans la population totale correspondante.

## Revenus

**Excédent brut d'exploitation :** solde du compte d'exploitation pour les sociétés. Il est égal à la valeur ajoutée, diminuée de la rémunération des salariés, des autres impôts sur la production et augmentée des subventions d'exploitation.

**Revenu mixte :** solde du compte d'exploitation pour les entreprises individuelles.

Revenu moyen imposable par foyer fiscal : il représente le total des revenus déclarés du foyer fiscal (salaires, pensions, rentes, revenus fonciers...) diminués des abattements forfaitaires et des charges déductibles (frais de garde, pensions alimentaires...).

**Foyers fiscaux imposables :** personnes ayant un impôt à acquitter ou qui ne bénéficient pas d'un remboursement total des crédits d'impôt dont ils disposent.

## Centres commerciaux

**c.c. régional :** centres commerciaux de plus de 80 000 m<sup>2</sup> de surface commerciale et principaux centres commerciaux de villes nouvelles.

**c.c. interdépartemental :** centres commerciaux comprenant un hypermarché dont la surface commerciale est comprise entre 40 000 et 80 000 m<sup>2</sup>.

**c.c. intercommunal :** centres commerciaux comprenant un hypermarché dont la surface commerciale est comprise entre 20 000 et 40 000 m<sup>2</sup>.

**c.c. spécialisé :** autres centres commerciaux sans locomotive alimentaire orientés vers l'équipement de la personne, de la maison, etc. (à partir de 5 000 m<sup>2</sup>).

Pour toute définition ou nomenclature, vous pouvez consulter le site de l'Insee à l'adresse :

[www.insee.fr/fr/metadonnees/definitions](http://www.insee.fr/fr/metadonnees/definitions)



# POUR EN SAVOIR PLUS

## Population

- **Le Baromètre des Franciliens**, édition 2023, enquête annuelle de l'Institut Paris Region
- **Panorama de la pauvreté en Île-de-France : une diversité de situations individuelles et territoriales**, L. Berthelot, A. Bolusset, N. Boussad, G. Burel, M. Gerardin, P.-O. Lemaire, J.-F. Thillet, V. Vallès, Insee Dossier Île-de-France n°9, novembre 2023
- **Populations légales au 1er janvier 2021 : 12 317 279 habitants en Île-de-France**, C. Rannou-Heim, Insee Flash Île-de-France n°91, décembre 2023
- **Égalité femmes-hommes en Île-de-France : chiffres clés de la région et de ses départements**, A. Bolusset, G. Burel, F. Dubujet, L. Pichard, J.-F. Thillet, V. Vallès, Insee Dossier Île-de-France n°10, mars 2024
- **Bilan démographique 2023 de l'Île-de-France : des naissances toujours en baisse**, S. Baha, L. Berthelot, Insee Flash Île-de-France n° 92, avril 2024

## Economie générale

- **Bilan économique 2023 - Île-de-France L'économie francilienne ralentit nettement en 2023, mais reste l'une des plus dynamiques de France métropolitaine**, Insee conjoncture n°49, juin 2024
- **L'inflation accroît la valeur des échanges internationaux mais creuse le déficit commercial francilien**, Y. Burfin, Enjeux Île-de-France n°248, décembre 2023
- **Au quatrième trimestre 2023, l'activité économique francilienne ralentit de nouveau Note de conjoncture régionale - 4e trimestre 2023**, S. Druelle, X. Gatepaille, É. Prevost et F. Richel (Insee), N. Oswald (Direction régionale et interdépartementale de l'environnement, de l'aménagement et des transports), C. Tafial (Direction régionale interdépartementale de l'économie, de l'emploi, du travail et des solidarités Île-de-France), Insee Conjoncture n°48, mars 2024

## Emploi et revenus

- **Agents de sécurité en Île-de-France : des besoins de recrutement à l'approche des Jeux Olympiques et Paralympiques**, J.-P. Martin et K. Pancarte (Insee), R. Betraoui et M. Diallo (Pôle emploi Île-de-France), Insee Analyses Île-de-France n°171, juillet 2023
- **Mixité sociale et ségrégation dans les quartiers de gare du Grand Paris Express : quelles dynamiques depuis 2010 ?**, M. Acs et D. Veal (Insee), S. Jankel et S. Roger (Atelier parisien d'urbanisme), Insee Analyses Île-de-France n°173, septembre 2023

## Entreprises

- **Huit entreprises franciliennes sur dix créées en 2018 sont encore actives après trois ans**, J.-P. Martin, A. Moreau, F. Richel et C. Sarron (Insee Île-de-France), Y. Burfin (Croix de la CCI Paris Île-de-France), Enjeux Île-de-France n°247, décembre 2023

## Secteurs d'activités

- **Biomédicaments : les enjeux du passage à la production en Île-de-France**, V. Constanty, Note rapide Economie 985, L'Institut Paris Region, juin 2023
- **La fonction publique en Île-de-France : des enjeux d'attractivité et de renouvellement**, M.-C. Abboudi, D. Bonnery et A. Degbé (Insee), F. Cao et C. Nacitas (Préfecture de la région Île-de-France), Insee Analyses Île-de-France n°172, septembre 2023
- **L'Île-de-France, première région d'implantation des établissements de la filière spatiale**, A. Moreau et É. Prevost (Insee), F. Rey et J. Theisse (Conseil Régional d'Île-de-France), M. Bonnassieux (Centre national d'études spatiales), S. Courrech (ASTech), Insee Analyses Île-de-France n°184, mars 2024
- **Secteur stratégique de l'économie francilienne, la logistique regroupe 8 % des emplois salariés franciliens**, S. Baux, L. Pichard et C. Sarron (Insee), J. Ayache, L. Hurlot, C. Salagnac (Direction régionale et interdépartementale de l'environnement, de l'aménagement et des transports), Insee Analyses Île-de-France n°186, avril 2024
- **Les activités liées aux soins du corps : un secteur en croissance freiné par les difficultés de recrutement**, B. Gualbert, Enjeux Île-de-France n°244, juin 2023

## Logement

- **Les organismes de foncier solidaire : produire du logement durablement abordable en Île-de-France**, Note rapide Habitat-Société 982, H. Joinet, L'Institut Paris Region, mai 2023
- **De plus en plus de Franciliens attendent un logement social : qui sont les demandeurs ?**, Note rapide Société-Habitat 998, S. Beauflis, P. Pauquet, L'Institut Paris Region, novembre 2023
- **Près de 110 000 logements vacants supplémentaires en Île-de-France entre 1990 et 2020**, F. Dubujet, D. Veal (Insee), Insee Analyses Île-de-France n°180, janvier 2024
- **En 2022, toujours moins d'emménagements en Île-de-France**, N. Boussad, F. Dubujet, Insee Analyses Île-de-France n°183, février 2024
- **Primo-accession en Île-de-France : un choix restreint de communes, surtout pour les locataires du parc social**, L. Berthelot et M.-F. Brasseur (Insee), en collaboration avec la Direction régionale et interdépartementale de l'Hébergement et du Logement, Insee Analyses Île-de-France n°181, février 2024

### Enseignement, apprentissage et recherche

- **Évolution de l'offre de formation et caractéristiques des candidats à la poursuite d'études supérieures, Analyse des données de Parcoursup 2021**, S. Albe-Tersiguel, C. de Berny Riche, L'Institut Paris Region, juillet 2023

### Immobilier d'entreprise

- **A distance, la révolution du télétravail**, Les Cahiers 181, L'Institut Paris Region, janvier 2023
- **Les tiers-lieux, accélérateurs des dynamiques de transition territoriales**, Note rapide Économie 988, C. Camors, L'Institut Paris Region, septembre 2023
- **L'empreinte spatiale de la logistique au défi de la sobriété foncière**, Note rapide Économie 992, C. Ropital, L'Institut Paris Region, octobre 2023
- **Faire face aux évolutions de l'immobilier de bureaux en Île-de-France**, Guide pratique à destination des communes, L'Institut Paris Region, l'Association des Maires d'Île-de-France (AMIF) et Choose Paris Region, décembre 2023

### Infrastructures et transport

- **En Île-de-France, l'accès aux équipements et services s'organise au sein de 58 bassins de vie**, É. Prévost, M. Touahir, Insee Flash Île-de-France, n°79, avril 2023
- **La voiture à Paris : un bien en perte de vitesse**, F. Dubujet, M. Yahyaoui, Insee Analyses Île-de-France n°176, novembre 2023
- **À vélo le long de la Seine : vers un itinéraire cyclable à l'amont de Paris**, Note rapide Planification, Mobilité et Territoire 997, L. Haran, M. Gawlik, D. Riou, L'Institut Paris Region, novembre 2023
- **Plus de 45 millions d'heures de travail pour livrer les ouvrages olympiques**, V. Biauxque, C. Le Fillâtre, Insee Analyses Île-de-France n°179, décembre 2023

### Environnement

- **La renaturation des quartiers en politique de la ville, une dynamique à intensifier, Note rapide Habitat-Société 990**, H. Joinet, N. Laruelle, D. Delaville, L'Institut Paris Region, septembre 2023
- **La consommation d'eau potable illustrée par la situation dans 133 communes franciliennes : 100 litres en moyenne par jour et par habitant**, L. Berthelot et D. Veal (Insee), S. Meynier et G. de Stordeur (Syndicat des eaux d'Île-de-France), Insee Analyses Île-de-France n°175, octobre 2023
- **Aménagement circulaire : évaluer le potentiel des territoires franciliens**, Note rapide Environnement 995, L. Mariasine, M. Vialleix, L'Institut Paris Region, novembre 2023
- **La décarbonation des activités, enjeu majeur pour les entreprises franciliennes et normandes**, J. Tuillier, Enjeux Ile-de-France n°245, novembre 2023
- **5,6 millions de tonnes collectées : baisse des déchets ménagers en Île-de-France, Bilan régional 2022**, S. Kaba, Ordif - L'Institut Paris Region, décembre 2023
- **Les tendances alimentaires face aux crises : entre espoirs du « monde d'après » et réalités, Note rapide Environnement 1005**, L.de Biasi, L. Mariasine, L. Weingart, L'Institut Paris Region, mars 2024

### Tourisme

- **Été 2023 en Île-de-France : une fréquentation touristique favorable à un an des Jeux Olympiques et Paralympiques**, S. Druelle, Insee Flash Île-de-France, n°90, décembre 2023
- **La mobilité des touristes à Paris Île-de-France, entre innovation et grands projets**, M. Belliard, A. Boyer et A. Catana (Choose Paris Region), M. Le Priol (Crocis de la CCI Paris Ile-de-France), A. Neff (Département Tourisme, Congrès et Salons de la CCI Paris Ile-de-France), Enjeux Ile-de-France n°246, décembre 2023
- **Les salons Franciliens, un modèle économique challengé par les mutations**, Note rapide Economie 1004, V.Gollain (IPR), C.Moreau et B. Bonnet (Promosalons), R. Neveux et N. Kochida (Unimev), E. Rodier et J.M. Nays (CCI Paris Île-de-France), L'Institut Paris Region, mars 2024

### Sport et loisirs

- **34 000 licenciés de rugby en Île-de-France**, M. Acs, S. Baha, Insee Flash Île-de-France, n°89, septembre 2023
- **Chiffres clés du sport 2023**, B. Chardon, L'Institut Paris Region, décembre 2023
- **Médailles d'or des licences sportives en Île-de-France : équitation pour les filles, football pour les garçons**, M. Acs, S. Baha, Insee Analyses Île-de-France n°185, avril 2024

« Chiffres-clés de la région Île-de-France » existe également  
en version internationale « Paris Region Key Figures » (anglais et mandarin)  
N'hésitez pas à les commander à l'adresse : [crocis@cci-paris-idf.fr](mailto:crocis@cci-paris-idf.fr)



# LIENS UTILES

Agence centrale des organismes de Sécurité sociale (Acos).....	<a href="http://www.urssaf.org/accueil/statistiques/nos-donnees-au-service-de-l-inte.html">www.urssaf.org/accueil/statistiques/nos-donnees-au-service-de-l-inte.html</a>
Aéroports de Paris .....	<a href="http://www.parisaeroport.fr">www.parisaeroport.fr</a>
Agence BIO .....	<a href="http://www.agencebio.org/vos-outils/les-chiffres-cles">www.agencebio.org/vos-outils/les-chiffres-cles</a>
Agence régionale de biodiversité (ARB) .....	<a href="http://www.arb-idf.fr">www.arb-idf.fr</a>
Agence régionale énergie - climat .....	<a href="http://www.arec-idf.fr">www.arec-idf.fr</a>
Airparif .....	<a href="http://www.airparif.asso.fr">www.airparif.asso.fr</a>
Bruitparif .....	<a href="http://www.bruitparif.fr">www.bruitparif.fr</a>
Centre régional d'observation du commerce et des services (CROCIS) de la CCI Paris Ile-de-France .....	<a href="http://www.crocis.cci-paris-idf.fr">www.crocis.cci-paris-idf.fr</a>
Chambre de commerce et d'industrie de région Paris Ile-de-France (CCI Paris Ile-de-France) .....	<a href="http://www.cci-paris-idf.fr">www.cci-paris-idf.fr</a>
Chosse Paris Region .....	<a href="http://www.chooseparisregion.org/fr">www.chooseparisregion.org/fr</a>
Comité des constructeurs français d'automobiles .....	<a href="https://ccta.fr/analyse-statistiques/">https://ccta.fr/analyse-statistiques/</a>
Comité régional du tourisme Paris Île-de-France .....	<a href="http://pro.visitparisregion.com">pro.visitparisregion.com</a>
Conseil régional d'Île-de-France.....	<a href="http://www.iledefrance.fr">www.iledefrance.fr</a>
Direction générale des douanes et droits indirects (statistiques).....	<a href="http://lekiosque.finances.gouv.fr">lekiosque.finances.gouv.fr</a>
Direction régionale et interdépartementale de l'économie, de l'emploi, du travail et des solidarités (Drieets) .....	<a href="http://idf.drieets.gouv.fr">idf.drieets.gouv.fr</a>
Direction régionale et interdépartementale de l'alimentation, de l'agriculture et de la forêt d'Île-de-France (DRIAAF) .....	<a href="http://driaaf.ile-de-france.agriculture.gouv.fr">driaaf.ile-de-france.agriculture.gouv.fr</a>
Direction régionale et interdépartementale de l'environnement, de l'aménagement et des transports (DRIEAT) Ile-de-France .....	<a href="http://www.drieat.ile-de-france.developpement-durable.gouv.fr">www.drieat.ile-de-france.developpement-durable.gouv.fr</a>
Eurostat .....	<a href="https://ec.europa.eu/eurostat/web/main/data/database">https://ec.europa.eu/eurostat/web/main/data/database</a>
Ile-de-France mobilités .....	<a href="http://www.iledefrance-mobilites.fr">www.iledefrance-mobilites.fr</a>
Institut national de la statistique et des études économiques (Insee) .....	<a href="http://www.insee.fr">www.insee.fr</a>
Jeux Olympiques Paris 2024.....	<a href="http://www.paris2024.org/fr">www.paris2024.org/fr</a>
L'Institut Paris Region.....	<a href="http://www.institutparisregion.fr">www.institutparisregion.fr</a>
Métropole du Grand Paris.....	<a href="http://www.metropolegrandparis.fr">www.metropolegrandparis.fr</a>
Ministère de la Transition écologique et de la Cohésion des territoires et Ministère de la Transition énergétique .....	<a href="http://www.ecologie.gouv.fr">www.ecologie.gouv.fr</a>
Ministère de l'Éducation nationale et de la Jeunesse.....	<a href="http://www.education.gouv.fr">www.education.gouv.fr</a>
Ministère de l'Enseignement supérieur et de la Recherche .....	<a href="http://www.enseignementsup-recherche.gouv.fr">www.enseignementsup-recherche.gouv.fr</a>
Ministère du Travail, de la Santé et des Solidarités .....	<a href="http://travail-emploi.gouv.fr">travail-emploi.gouv.fr</a>
Observatoire régional des déchets (ORDIF) .....	<a href="http://www.ordif.fr">www.ordif.fr</a>
Observatoire régional de santé (ORS) Île-de-France .....	<a href="http://www.ors-idf.org">www.ors-idf.org</a>
Oriane (boîte à outils de l'orientation).....	<a href="http://www.oriane.info">www.oriane.info</a>
Portail de l'Économie, des Finances et de la souveraineté industrielle et numérique.....	<a href="http://www.economie.gouv.fr">www.economie.gouv.fr</a>
Portail de l'État au service des collectivités.....	<a href="http://www.collectivites-locales.gouv.fr/etudes-et-statistiques-locales">www.collectivites-locales.gouv.fr/etudes-et-statistiques-locales</a>
Ports de Paris .....	<a href="http://www.haropaport.com/fr">www.haropaport.com/fr</a>



# Insee

Depuis 1946, l'ambition d'éclairer le débat économique et social

L'Insee, une mission de service public, au service de tous les publics : collecter, analyser et diffuser des informations pertinentes sur la société française, sur tout le territoire.

## Ses domaines de compétence

- ▣ Démographie, conditions de vie, inégalités sociales
- ▣ Développement économique, emploi
- ▣ Aménagement du territoire et développement durable

## L'Insee en Île-de-France

- ▣ Production statistique, pour une meilleure connaissance de la région et ses territoires
- ▣ Appui à la décision publique en partenariat avec les acteurs publics locaux
- ▣ Diffusion d'études pour porter les grands enjeux de la région à la connaissance de tous

## Les informations régionales complètes et actualisées sur [www.insee.fr](http://www.insee.fr)

- ▣ Des études et dossiers thématiques pour comprendre et accompagner le débat régional et local
- ▣ Un tableau de bord de la conjoncture régionale et un bilan annuel
- ▣ Un outil interactif pour les statistiques locales : zonages, cartes, indicateurs



# POUR FAIRE FACE AUX MENACES DE CYBERSÉCURITÉ SUR VOTRE ACTIVITÉ,

nous sommes là.

**PME, associations et collectivités,  
la Région Île-de-France met à votre  
disposition Urgence Cyber, un nouveau  
service d'aide, gratuit et accessible  
par un simple appel au :**

 **N°VERT** **0800 730 647**  
APPEL GRATUIT

Les analystes d'Urgence Cyber vous aident à faire face aux incidents de cybersécurité auxquels vous êtes confrontés avec un centre de réponse dédié : assistance d'urgence personnalisée, diagnostic à distance, informations sur les premiers gestes, aide juridique et bien d'autres conseils.

Rendez-vous sur <https://urgencecyber.iledefrance.fr>

**Urgence**  **Cyber**  
**îledeFrance**



# L'INSTITUT PARIS REGION

AGENCE RÉGIONALE D'URBANISME  
ET DE L'ENVIRONNEMENT

URBANISME  
INNOVATION  
BIODIVERSITÉ  
ÉNERGIE  
CLIMAT  
MOBILITÉ  
ÉCONOMIE  
CULTURE



[www.institutparisregion.fr](http://www.institutparisregion.fr)

L'INSTITUT  
PARIS  
REGION

Cet ouvrage a été réalisé par :

- la **Chambre de commerce et d'industrie de région Paris - Île-de-France** (CCI Paris Ile-de-France), présidée par Dominique RESTINO ;
- l'**Institut Paris Region**, dirigé par Nicolas BAUQUET ;
- et la **Direction régionale d'Île-de-France de l'Institut national de la statistique et des études économiques** (Insee Ile-de-France), dirigée par Isabelle KABLA-LANGLOIS.

#### **Directeur de la publication**

Stéphane FRATACCI, Directeur général de la CCI Paris Ile-de-France

#### **Directeur de la rédaction**

France MOROT-VIDELAINE, Directrice générale adjointe en charge du Service, de l'Information et de la Représentation des entreprises, CCI Paris Ile-de-France

#### **Conception et rédaction**

Yves BURFIN (CCI Paris Ile-de-France / CROCIS),  
Vincent GOLLAIN (L'Institut Paris Region / Dép. Économie),  
Jennifer BELLIERE (Insee Ile-de-France),  
Karl PANCARTE (Insee Ile-de-France),  
Christine TARQUIS (L'Institut Paris Region / Dép. Économie).

#### **Maquette**

L'Institut Paris Region

#### **Cartographie**

Pascale GUERY (L'Institut Paris Region / Dép. Économie)

#### **Mise en page**

Nathalie PAGNOUX (CCI Paris Ile-de-France / CROCIS)

#### **Impression**

Les Ateliers Techniplan - Jouy-en-Josas (78)

© Copyright CCI Paris Ile-de-France / L'Institut Paris Region / Insee Ile-de-France - Juin 2024



# L'ÉCONOMIE en Île-de-France

Chiffres  
Analyses  
Tendances



**Le CROCIS observe et analyse l'économie francilienne et produit des études combinant une approche sectorielle et une approche territoriale**



Les publications du CROCIS sont gratuites et téléchargeables sur : [www.crocis.cci-paris-idf.fr](http://www.crocis.cci-paris-idf.fr)

Pour toute demande d'information : [crocis@cci-paris-idf.fr](mailto:crocis@cci-paris-idf.fr)

 **suivez-nous** @CROCIS\_CCI\_IDF

## Thématiques principales de ses publications :

- Secteurs d'activité : commerce, services, industrie, construction
- Démographie d'entreprises : créations, transmissions
- Conjoncture régionale et départementale
- Études de benchmark pour situer l'Île-de-France parmi les régions européennes.

Le CROCIS est aussi spécialisé en conduite d'enquêtes auprès des chefs d'entreprises et dispose d'une cellule de veille territoriale.



Un centre d'observation de



**CCI PARIS ÎLE-DE-FRANCE  
PROSPECTIVE**

## Agir pour la croissance, l'emploi et le développement du territoire

### Entrepreneuriat

**106 500** personnes sensibilisées et **70 600** accompagnées sur les thématiques de la création, la reprise/transmission d'entreprise, le commerce, les transitions écologique & digitale, les réseaux, le financement, l'export, les RH-emploi, le développement commercial...

### Études et prises de position

• **213** études, prises de position, baromètres d'activité, enquêtes régionales

### Enseignement et formation

- **545** formations dont **375** en apprentissage
- **95,6 %** de réussite aux examens en 2023
- **94,4 %** d'insertion professionnelle à 7 mois
- **42 970** élèves dont 16 850 apprentis
- **30 000** adultes en formation continue

### Congrès et salons

**12** lieux d'événementiels



**01 55 65 44 44**

Prix d'un  
appel local

Du lundi au vendredi de 9H00 à 17H30



**CCI PARIS ÎLE-DE-FRANCE**


 CCI PARIS ILE-DE-FRANCE

27, avenue de Friedland  
75382 Paris Cedex 08  
0820 012 112 (0,12 euros/min.)  
[www.cci-paris-idf.fr](http://www.cci-paris-idf.fr)

## CCI TERRITORIALES

 CCI SEINE-ET-MARNE

1, avenue Johannes Gutenberg - Serris  
77776 Marne-la-Vallée Cedex 4  
01 74 60 51 00  
[www.seineetmarne.cci.fr](http://www.seineetmarne.cci.fr)

 CCI ESSONNE

2, cours Monseigneur Roméro  
91004 Évry  
01 60 79 91 91  
[www.essonne.cci.fr](http://www.essonne.cci.fr)

## CCI DÉPARTEMENTALES

 CCI PARIS  
PARIS ILE-DE-FRANCE

2, rue de Viarmes  
75001 Paris

 CCI VERSAILLES-YVELINES  
PARIS ILE-DE-FRANCE

21, avenue de Paris  
78000 Versailles

 CCI HAUTS-DE-SEINE  
PARIS ILE-DE-FRANCE

Tour Coeur Défense - Tour A  
10 esplanade du Général de Gaulle  
92931 Paris La Défense Cedex

 CCI SEINE-SAINT-DENIS  
PARIS ILE-DE-FRANCE

191, avenue Paul Vaillant Couturier  
93000 Bobigny

 CCI VAL-DE-MARNE  
PARIS ILE-DE-FRANCE

8, place Salvador Allende  
94011 Créteil

 CCI VAL-D'OISE  
PARIS ILE-DE-FRANCE

Cap Cergy - Bâtiment C1  
35, boulevard du Port  
95000 Cergy

